

# Communauté de Communes Lauragais Revel et Sorèzois

## RAPPORT D'ACTIVITÉS 2021



Multi accueil Des Pieds et des Mains-Saint Félix



Travaux rue Gay Lussac

# Sommaire

<b>Réalisations</b> .....	
Développement économique .....	3 - 5
Développement numérique, emploi et formation .....	6
Développement touristique .....	7 - 9
Site Montagne Noire .....	10
Voirie, assainissement non collectif .....	11 - 12
Service commun : Urbanisme .....	13 - 14
Service Petite Enfance .....	15
Service Enfance .....	16
<b>Bilan financier 2021</b> .....	17
<b>Administration Générale</b> .....	
Administration générale & Ressources Humaines .....	18 - 19
Le bilan social de l'année 2021 .....	20 - 21
Gestion du bâti – non bâti .....	22 - 23
Aire d'accueil des gens du voyage & CISP .....	24
<b>Annexe 1 : Délibérations et Décisions du Président</b> .....	25
<b>Annexe 2 : Budgets annexes</b> .....	31

La Communauté de Communes Lauragais Revel et Sorèzois rassemble 28 communes réparties sur trois départements : l'Aude, la Haute-Garonne et le Tarn au sein de la Région Occitanie ; démonstration d'une démarche originale et exemplaire qui a su s'affranchir des limites administratives et s'appuyer sur les réalités du terrain et de la vie locale.

**Dans l'Aude :** Les Brunels

**En Haute-Garonne (13) :** Bélesta en Lauragais, Juzes, Le Falga, Maurens, Mourvilles Hautes, Nogaret, Saint Julia, Saint Félix Lauragais, Montégut Lauragais, Revel, Roumens, Vaudreuille, Le Vaux.

**Dans le Tarn (14) :** Arfons, Belleserre, Cahuzac, Blan, Durfort, Garrevaques, Lempaut, Montgey, Palleville, Poudis, Puéchoursy, Saint-Amancet, Sorèze, Les Cammazes.

**L'année 2021, comme l'année 2020 a été marquée la crise sanitaire et économique. Malgré ce contexte en 2021, les projets ont été menés et des chantiers terminés.**

Préparation du projet de territoire

Conformément à la loi N°99-588 du 12 juillet 1999 relative au renforcement et à la simplification de la coopération intercommunale, le Président de l'établissement public de coopération intercommunale (EPCI), doit adresser, aux maires de chaque commune membre, un rapport retraçant l'activité de son établissement accompagné du compte administratif arrêté par l'organe délibérant. Ce rapport doit faire l'objet d'une communication par le Maire de chaque commune membre à son conseil municipal en séance publique.





# Développement économique

## DÉFINIR ET METTRE EN ŒUVRE UNE STRATÉGIE DE DÉVELOPPEMENT ÉCONOMIQUE

Appui aux élus, mise en place d'outils de développement économique, communication et marketing territorial

## ACCOMPAGNER LES PORTEURS DE PROJETS ET LES ENTREPRISES

**350 contacts avec 143 entreprises différentes**, 38 % concernent l'implantation de l'entreprise (demande, suivi...), 32 % concernent une demande d'accompagnement, 28 % concernent des demandes liées la gestion des Parcs d'Activités Économiques

- **Tout au long de la croissance de l'entreprise**  
fléchage de dispositifs d'aides financières, mise en relation avec les partenaires institutionnels et les experts du territoire... Le service développement économique a également suivi le projet de création de **3 tiers-lieux** sur le territoire.
- **Lors de l'implantation sur le territoire** via les dispositifs aide à l'immobilier d'entreprise, Territoire d'Industrie, zone de revitalisation rurale...

### ◆ AIDE À L'IMMOBILIER D'ENTREPRISE

Mise en place d'un règlement d'aide à l'immobilier d'aide et instruction de dossiers

**Budget alloué : 100K€/an**  
 3 dossiers instruits (1 nouveau, 2 clôtures)  
 42.2K€ notifiés par l'EPCI (depuis le 25/06/2019)

Exemple d'accompagnement :  
 SARL FROMAGERIE DE LA CABRIOLE



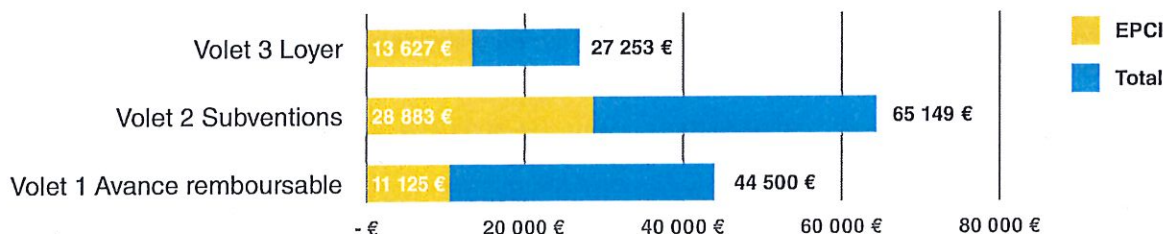
- **Depuis mars 2020, soutien spécifique dans le cadre de la gestion de la crise sanitaire**

**Fonds l'Occal** : Voté en juillet 2020, les élus ont délibéré en février 2021 en faveur d'un abondement de 10K € au fonds l'Occal (budget initial : 44 198 €) et la prorogation de 2 mois du dispositif. Sur la totalité de la durée du dispositif débuté en juillet 2020 :

**56 entreprises accompagnées, 136 902 € versés par l'ensemble des partenaires du fonds l'Occal dont 53 634 € financés par l'EPCI.**

### ◆ SOUTIEN AUX ENTREPRISES DURANT LA CRISE COVID-19

Répartition montant alloué par volet





### DÉVELOPPER LES PARCS D'ACTIVITÉS ÉCONOMIQUES INTERCOMMUNALES:

#### Rappel : 4 PARCS D'ACTIVITÉS ÉCONOMIQUES

Revel – La Pomme (industriel et commercial) : 130 ha  
 Saint-Félix Lauragais (La Prade) : 15 ha  
 Sorèze (La Condamine) : 22 ha  
 Blan (Les Rieux) : 18 ha

- **Volet aménagement** : requalification, extension...
- **Volet commercialisation** : recherche et proposition de foncier, cession et suivi de l'implantation
- **Volet gestion** : entretien voirie, espaces verts, éclairage, signalétique...

#### ◆ REQUALIFICATION PARC D'ACTIVITÉS ÉCONOMIQUES LA POMME I :

- **Pomme I : parc industriel « historique » de 50 ha et plus de 80 entreprises**

- En 2021, une **consultation pour une étude de faisabilité pré-opérationnelle pour la requalification** de ce parc a été lancée en vue de définir et évaluer les aménagements nécessaires, définir le plan d'action phasé pour lancer une consultation de maîtrise d'œuvre et engager les travaux
- En 2021, des **travaux de réfection des réseaux d'assainissement** ont déjà été engagés rue Gay Lussac, A Lavoisier et P Sabatier



#### Requalification :

Nouvel enrobé suite aux tranchées liées aux travaux de réfection du réseau assainissement avenue Paul Sabatier.

- **Pomme II : extension de 6 ha.** L'aménagement de cette extension est terminé, la phase de commercialisation est en cours

#### ◆ PARC D'ACTIVITÉS ÉCONOMIQUES LES RIEUX À BLAN :

Les services de l'État (DDT...) ont été mobilisés afin de connaître les possibilités d'évolutions du parc Des Rieux.

#### ◆ ACCOMPAGNEMENT DES ENTREPRISES DANS LA RECHERCHE DE FONCIER ET LE SUIVI DE L'IMPLANTATION :

Les élus et les agents du service développement économique rencontrent les entrepreneurs et analysent leur projet pour une proposition de foncier d'un accompagnement personnalisé.

#### Exemple installation entreprises

**57 projets d'implantation suivis** sur les 4 parcs d'activités économiques

#### Parc d'Activités Économiques La Pomme (Revel) :

- Projets d'implantation de 3 entreprises avec cession de foncier délibérée
- 16 000 m<sup>2</sup>
- 230 371 €
- + de 40 emplois





#### ◆ GESTION

- **Études réseaux** : Démarrage d'une étude sur les réseaux secs et humides concernant le Parc d'Activités Économiques La Pomme I & II : rencontre des différents services (RTE, Enedis, Réseau 31, ASA, GRDF)
- **Espaces verts** : Gestion des interventions d'entretien des espaces verts (tonte, élagages, débroussaillage...) sur les 4 parcs d'activités économiques
- **Eclairage public** : Remplacement progressif par des éclairages économes en énergie sur La Pomme et la Condamine.
- **Traitement des demandes ponctuelles** : Mise en relation avec le SIPOM pour dépose ponctuelle d'ordures, création de numérotation, gestion de nuisances sonores...

#### SAEML FORUM D'ENTREPRISES, TERRITOIRE INDUSTRIE ET ACTIONS

En 2021, la SAEML Forum d'entreprises a accueilli 27 porteurs de projets. 5 nouvelles entreprises ont pu être intégrées en pépinière d'entreprises et un projet a été accueilli en hôtel d'entreprises et une jeune entreprise a bénéficié des services de domiciliation. Le Forum a également fourni des solutions temporaires pour deux entreprises, qui en exprimaient le besoin.

Le taux global d'occupation du Forum d'entreprises est passé de **67 %** en janvier 2021 à **80 %** en décembre 2021.

Le taux global de pérennité à 3 ans des entreprises hébergées est de 100 % et de 86 % à 5 ans.

Depuis plus de 30 ans, la SAEM Forum d'entreprises héberge et accompagne des entreprises nouvelles en les aidant dans le pilotage de leurs activités. À ce jour plus de 270 emplois sont toujours présents sur le territoire dans les entreprises issues du Forum.

**Le Dispositif Territoires d'Industrie** : le comité de pilotage du territoire d'industrie Castres Revel Castelnaudary s'est réuni à 5 reprises au cours de l'année 2021. Si le label territoire d'industrie appuie les dossiers de subvention déposés, il permet également de coordonner et d'initier de nouvelles démarches avec les territoires limitrophes. La Communauté de Communes Lauragais Revel Sorèzois a renouvelé son engagement financier de 8 500 € annuels pour la gestion et l'animation de cette démarche confiée à la SAEML Forum d'entreprises. Pour la période 2021- 2022, la cotisation sera diminuée à 5 877 € grâce à l'obtention d'une subvention FNADT.



## Développement numérique

**L'intercommunalité intervient également sur un plan opérationnel** : rôle de facilitateur, relai des communications, rôle de coordination : relance pour les arrêtés, l'adressage, soutien aux communes : appui opérationnel (complément de documents, relances...).

La Communauté de Communes participe financièrement auprès du Syndicat Haute-Garonne Numérique. Les élus ont validé, pour 2021, un financement à hauteur de 32 436 euros. Le plan de déploiement de la fibre optique jusqu'à l'abonné est étalé sur 4 ans (2018-2022) afin de permettre aux habitants de la Haute-Garonne d'accéder au très haut débit et l'organisation d'une rencontre dédiée aux entreprises afin d'informer au mieux de l'état d'avancement du déploiement des infrastructures.

## Emploi et formation

### Le « 12 » ESPACE INTERCOMMUNAL DE SERVICES

**L'association CBE met en relation les employeurs du territoire et les demandeurs d'emploi grâce à deux services :**

- la plateforme d'appui Ressources Humaines
- les accompagnements personnalisés, qu'ils soient individuels ou collectifs, des futurs salariés et plus généralement des personnes en recherche d'emploi.

L'association CBE accueille et informe toute personne en recherche d'emploi/en reconversion : 3 547 accueils ont ainsi été réalisés en 2021. L'association CBE a animé le dispositif Maison de Services au Public qui a pris fin en décembre 2021 (663 demandes en 2021).

#### ◆ PLATEFORME D'APPUI RESSOURCES HUMAINES

- Appui à la définition des postes, traitement des offres d'emploi, interface avec le Service Public de l'Emploi. En 2021, 439 offres d'emploi ont été traitées pour 201 employeurs locaux. Pour traiter ces offres, l'association Comité Bassin Emploi Lauragais Revel Sorèzois a reçu et analysé 3 226 candidatures. Nous avons présélectionné 2 321 candidatures qui ont été transmises aux employeurs.

L'association développe une CVthèque qui a géré 626 fiches actives dans l'année.

#### ◆ PERSONNES EN RECHERCHE D'EMPLOI

Les conseillères emploi assurent une permanence sans rendez-vous afin de permettre aux personnes en recherche d'emploi de venir spontanément en étant assurées d'être reçues. Nombre de contacts sur cet accueil physique, téléphonique et mail : 1 914. En parallèle sont proposés des entretiens de conseils en techniques de recherches d'emploi, en création d'entreprise, des suivis et des parrainages : 277 personnes ont été reçues dans ce cadre (747 rdv).

L'association Comité Bassin Emploi Lauragais Revel Sorèzois a organisé, autant que possible compte tenu du contexte sanitaire, des ateliers pour dynamiser la recherche d'emploi, des informations métiers (transport, numérique, etc.), des mini forum emploi pour satisfaire aux contraintes sanitaires (3 jours pour l'emploi dans le commerce par exemple), des journées dédiées à l'emploi des jeunes, etc.

Pour faciliter les parcours professionnels des actifs et pour accompagner les entreprises dans les recrutements, l'association Comité Bassin Emploi Lauragais Revel Sorèzois organise, anime et gère deux services complémentaires :

- les Rencontres pour l'insertion Sociale et Professionnelle (plus de 20 partenaires)
- des permanences locales : AILES - Cap Emploi de la Haute-Garonne - Chambre d'Agriculture de la Haute-Garonne - CIBC du Tarn - Conseil en Evolution Professionnelle - Pôle Emploi Suivi renforcé - SPIP de la Haute-Garonne - Mission Locale de la Haute-Garonne.

L'association participe également aux projets des partenaires : PASIP, Forum job saisonnier, etc.

Enfin, l'association a mis en place, fin 2021, des ateliers informatiques dont l'objectif est de lutter contre l'illectronisme des personnes en recherche d'emploi.





## STRATÉGIE DE DÉVELOPPEMENT TOURISTIQUE

- Appui aux élus, mise en place d'outils de développement touristique et partenariats institutionnels et communication et marketing territorial, organisation et pilotage des commissions développement touristique
- Appui à l'élaboration du volet Tourisme du PLUI : zonage, Stecal, Orientations d'Aménagement et de Programmation
- Fabrique Prospective Tourisme durable : Candidature, en novembre 2021, au dispositif « Fabrique Prospective - tourisme durable » proposé et financé par l'Agence Nationale de la Cohésion des Territoires.

## AMÉNAGEMENT ET GESTION DU SITE DE SAINT-FERREOL

Stratégie et appui aux élus, opérations d'aménagement, et gestion du site touristique

**En 2021** : « La feuille de route Saint-Ferréol » : donner un cadre au développement de ce site et tendre vers la création d'un pôle touristique et sportif d'excellence

### ◆ AMÉNAGEMENT D'AIRES DE STATIONNEMENT

#### • Secteur d'En Teste

Superficie de 1ha 44 ca 42 ares. Les aménagements visent à créer du stationnement à proximité du secteur des loisirs et commerces, d'articuler les différents chemins qui y conduisent, de renforcer la trame végétale et de valoriser les vues en belvédère sur Sorèze et la plaine du Sor. La préservation de ces boisements existants dessine deux poches de stationnements :

- La première au Nord présente 17 places de stationnement longitudinal ;
- La seconde au Sud permet d'aménager 77 places de stationnement perpendiculaire.

La parcelle étant située en site inscrit, le permis d'aménager a été accordé le 28/09/2021. Démarrage de chantier le 10 janvier 2022.

#### • Secteur de l'Hermitage

Le permis d'aménager a été déposé le 23/06/2021. Le périmètre de l'opération étant situé en site classé, la date limite d'instruction est fixée au 23/02/2022. Nombre de place 21.

#### • Secteur du Canelot

Projet supprimé par délibération du 21/9/2021 pour des raisons environnementales.

### ◆ AMÉNAGEMENT DE LA BASE DE LOISIRS



*Projet de la base nautique et de loisirs de Saint Ferréol*

De janvier à juin 2021 : Actualisation du projet et finalisation des études. La phase Avant-Projet (APD) a été validé en Mars 2021. Les éléments de la phase d'Assistance pour la passation des Contrats de Travaux (ACT) ont été remis le 20 juillet 2021. De juillet à décembre 2021 : Passation des marchés publics de travaux

L'attribution des lots pour un coût total des travaux de 2 498 880,27 € HT a été validé en Conseil Communautaire du 16 décembre 2021.





## LA SAISON ESTIVALE 2021

La communauté de communes est amené à intervenir dans la gestion du site : des actions d'aménagement, de gestion et d'entretien.

### ◆ GESTION DES PRESTATAIRES TOURISTIQUES ET ORGANISATEURS D'ÉVÈNEMENTS

- **Animation** : 12 conventions d'Autorisation d'Occupation Temporaire du domaine public, propriété de la Communauté de Communes.
- **Gestion des prestataires touristiques**
  - Entreprise « Base de loisirs Saint Ferréol » du 12 avril au 15 septembre 2021 : Location de paddle, canoë, catamaran, VTT, parcours accrobranche, minigolf.
  - Entreprise « Revéloc » du 28 mai au 15 septembre 2021 : Location de VTT électriques, VTT

### ◆ PROPRETÉ

- **Entretien des sanitaires** : prestations de nettoyage par l'entreprise Point Nett dans le cadre d'un marché public.
- **Ramassage manuel des déchets** : afin d'assurer un niveau de propreté qualitatif aux abords du lac de Saint-Ferréol durant la saison estivale, la Communauté de Communes a recruté deux saisonniers du 1<sup>er</sup> juin au 26 septembre 2021.
- **Collecte des ordures ménagères** : dans le cadre d'une convention avec le SIPOM, la fréquence de collecte des bacs à ordures ménagères situées sur les parkings et à l'intérieur du Domaine Public Fluvial (chemin de ceinture) a été renforcée du 1<sup>er</sup> juillet au 31 août. Deux collectes complémentaires ont été commandées en juin lors des manifestations sportives et week-end de forte affluence.

### ◆ SÉCURITÉ

- **Actions de prévention** : convention avec la Gendarmerie pour effectuer des patrouilles sur le site et aux abords du lac de Saint-Ferréol
- **Surveillance du patrimoine arboré** : diagnostic de l'état phytosanitaire des arbres situés sur les parcelles intercommunales et des actions de sécurisation
- **Entretien des équipements** : Remplacement et entretien du mobilier accessible au public.

### ◆ MOBILITÉ : OUVERTURE D'UN PARKING TEMPORAIRE DE 300 PLACES DU 18/06/2021 AU 15/09/2021

Face à la forte affluence sur le site de Saint-Ferréol en période estivale, une aire de stationnement temporaire de 300 places a été ouverte au public. Situé lieudit « En Rastel », l'aménagement de ce parking a fait l'objet d'une convention d'Autorisation Temporaire avec les propriétaires du terrain ainsi que la réalisation de travaux (enrochement, voie d'accès, signalétique, portique limiteur de hauteur).

### ◆ ÉTUDE FRÉQUENTATION : MISSION DE COMPTAGE :

Mission de comptage sur une période d'un an à compter du 1<sup>er</sup> juin 2021 réalisée sur le tour du lac de Saint-Ferréol, le parc de la Gerbe d'Eau, les aires de pique-nique et la plage.





## PROJETS DE DÉVELOPPEMENT TOURISTIQUE : ITINÉRAIRES RANDONNÉES ET VTT, LES RENDEZ-VOUS NATURE

### ◆ SENTIERS DE RANDONNÉES

**Le diagnostic de sentiers s'est achevé fin 2021** : 8 sentiers pédestre et 21 circuits vtt. En 2021, la Communauté de Communes s'est engagée dans une action de facilitatrice et de coordinatrice pour les communes, qui sont gestionnaires des sentiers : soutien technique et accompagnement dans les démarches administratives pour l'inscription des sentiers diagnostiqués au Plan Départemental des Itinéraires de Promenades et de Randonnée (PDIPR).



### ◆ LES RENDEZ VOUS NATURE

4 balades thématiques (lichen et qualité de l'air, forêt, nocturne, paysages), un atelier participatif (fabrication de ses produits d'entretien naturels) et une exposition « Mauvaises herbes, on vous aime ! » La première édition, juillet – 2021 a été très appréciée.

## ANIMATION TOURISTIQUE ET COMMERCIALISATION PAR L'OFFICE DE TOURISME INTERCOMMUNAL

### ◆ FRÉQUENTATION 2021

Malgré la crise sanitaire liée à la Covid-19, l'Office de Tourisme « Aux sources du canal du Midi » a accueilli 57 447 visiteurs en 2021 dont 42 800 sur la période de juin à septembre 2021. Les conseillers en séjour ont renseigné 21 400 visiteurs en demande de conseils personnalisés et d'informations fiables soit une hausse de 26 % par rapport à 2020.

### ◆ ACCUEIL NUMÉRIQUE

En 2021, 49 706 utilisateurs ont consulté le site internet de l'Office de Tourisme [www.auxsourcesducanaldumidi.com](http://www.auxsourcesducanaldumidi.com) soit une hausse de 14 % par rapport à 2020. Les réseaux sociaux sont également en forte progression :

### ◆ ACCOMPAGNEMENT DES SOCIOPROFESSIONNELS

Rôle d'animation et de coordination des prestataires touristiques du territoire à travers l'organisation de diverses actions : Bourse d'échanges et éductours, Visite chez les prestataires, accompagnement numérique, aides et conseils aux porteurs de projets, sensibilisation à la réglementation en matière de commercialisation ou d'hébergement par exemple, accompagnement dans la démarche de labellisation pour qualifier l'offre (label Qualité Tourisme, Accueil Vélo, Famille Plus, Tourisme & handicap, Bistrot de Pays...), bilan de saison et réunion annuelle « Soirée prestataires à thème » afin de communiquer sur l'offre touristique du territoire et d'échanger entre professionnels du tourisme.

### ◆ PROMOTION-COMMUNICATION

Edition des guides et cartes touristiques, insertions dans des magazines (Magazine Pays de Cocagne, guide « Le Petit Fûté autour de Toulouse » et sur la thématique « canal du Midi, voie verte » en partenariat avec Le Réservoir). Accueils presse en partenariat avec les CDT Tarn et Haute-Garonne et le CRT Occitanie, reportages télévisés sur France 2 et France 3 dont « la Carte aux trésors, émission spéciale sur le canal du Midi et ses sources », présence à la Foire de Toulouse en septembre 2021 sur le stand de Haute-Garonne Tourisme. Participation en mai 2021 au tournage du nouveau spot réalisé par la Région pour la promotion du Grand Site Occitanie

### ◆ COMMERCIALISATION

L'activité groupes a été encore en difficulté en 2021 en raison de la crise sanitaire liée à la Covid-19, sur les 89 dossiers traités en 2021, l'Office de Tourisme n'a pu accueillir que 27 groupes soit 935 visiteurs.

### ◆ MARQUE QUALITÉ TOURISME ET LABEL TOURISME & HANDICAP

La marque Qualité Tourisme a été renouvelée pour 5 ans. Le Bureau d'information touristique de Revel a renouvelé en novembre 2021 le label Tourisme & handicap pour les quatre déficiences : moteur, mentale, auditive et visuelle.



## Site aérodrome de la Montagne Noire

En 2021, 9 Autorisations d'Occupation temporaire des associations et entreprises

### ◆ 4 ASSOCIATIONS

- Pratique du vol à voile et formation : association VVMN + Sou sous-traité de gestion
- Avions historiques : association APPARAT
- Aéromodélisme : association MODEL CLUB
- Activité moto cross : association PÔLE MÉCANIQUE

### ◆ 3 ENTREPRISES

- Réparation moto : MOULIS MOTOR
- Formation moto cross : SASU P2F
- Formation pilotage de drones : ID DRONE

### ◆ 2 COLLECTIVITÉS : ANTENNES

- HAUTE-GARONNE NUMÉRIQUE / CD31
- Institut des eaux de la montagne noire IEMN

**En 2020 et 2021 réalisation d'un diagnostic des bâtiments** et remise aux normes électriques pour un montant de 51 770 €, seront également engagés des travaux de réfection des pistes en 2022.





## GROS PLAN SUR LE BUDGET DES TRAVAUX DE VOIRIE SUR L'ENSEMBLE DU TERRITOIRE

Pour 2021 le programme de travaux s'élève à 1 031 867 € HT ce qui représente une centaine de chantiers répartis sur l'ensemble du territoire.

L'interco a réalisé des travaux dans les zones d'activités intercommunales pour un montant total de 302 460 € HT.

PROGRAMME VOIRIE 2021			
Communes	Montant HT	Communes	Montant HT
ARFONS	13 674	MONTEGUT LAURAGAIS	21 568
BELESTA EN LAURAGAIS	Pas de travaux	MONTGEY	21 962
BELLESERRE	18 891	MOURVILLES HAUTES	3 647
BLAN	64 713	NOGARET	8 174
CAHUZAC	31 360	PALLEVILLE	16 016
DURFORT	Pas de travaux	POUDIS	19 112
GARREVAQUES	22 692	PUECHOURS	7 989
JUZES	8 338	REVEL	373 913
LE FALGA	17 114	ROUMENS	35 071
LE VAUX	14 285	SAINT AMANCET	Pas de travaux
LEMPAUT	44 336	SAINT FELIX LAURAGAIS	82 731
LES BRUNEL	14 405	SAINT JULIA	13 104
LES CAMMAZES	Pas de travaux	SOREZE	135 472
MAURENS	4 292	VAUDREVILLE	39 007
TOTAL 28 communes			1 031 866 € HT

2 services communs entre les communes membres et la communauté de communes

### QUELQUES EXEMPLES :

#### ◆ COMMUNE DE REVEL



Aménagement du chemin de la Landelle Basse avec une réfection complète de la chaussée et du réseau pluvial, pose de bordures et caniveaux avec création d'une piste cyclable depuis le chemin de la Pomme et la Route de Caraman pour un montant de 192 485 € HT pour la part intercommunale.

#### ◆ COMMUNE DE LEMPAUT



Réfection du Chemin e la Devèze avec reprofilage en grave émulsion et enduit bi-couche, pour un montant total de 38 132 € HT





◆ **COMMUNE DE BELLESERRE**



Travaux de réfection de traversées bu-  
sées pour un montant de 7 000 € HT.

◆ **ZONE D'ACTIVITÉS DE LA POMME**

Réfection totale de la voirie de la Rue Louis GAY LUSSAC, remplacement de la structure, pose de bor-  
dures et caniveaux, couche de roulement en enrobé pour un montant total de 238 850 € HT



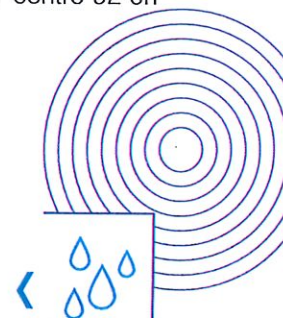
Montant total des travaux réalisés sur les zones d'activités intercommunales : 302 460 € HT.

◆ **AUTORISATIONS DE VOIRIE**

Le service voirie assure également l'instruction des permissions de voirie pour la réalisation de travaux sur le domaine communal transféré. La majorité de ces autorisations concerne la pose de réseaux tels que l'eau potable, l'électricité, l'assainissement ou le téléphone, en lien avec les différents gestionnaires de réseaux, tels que ENEDIS, ORANGE, RESEAU31, SIEMN31 et 81, le SDEGH et le SDET, et la fibre, etc... et les communes du territoire. 109 arrêtés de permissions de voirie ont été produits en 2021 contre 92 en 2020. Soit une augmentation de près de 18 %.



## Assainissement Non Collectif



En septembre 2017, la Communauté de Communes a adhéré au Syndicat Mixte Réseau 31 pour la compétence Assainissement Non Collectif (ANC). En 2021, Le nombre d'installations d'Assainissement Non Collectif (ANC) est d'environ 2 506, le nombre d'installation d'assainissement non collectif (ANC) contrôlées et répertoriées « en service » est de 740 et le nombre d'ANC contrôlées et répertoriées « supprimés » suite à une réhabilitation s'élève à 28.

**ETAT DU PARC ANC**

Installation ne présentant pas de défaut constaté .....	271
Installation présentant des défauts .....	32
Installation Non Conforme .....	381
Absence d'installation .....	51

**NOMBRE DE CONTRÔLES RÉALISÉS EN 2021**

Contrôles de conception (Avis sur projet).....	68
Contrôles de bonne réalisation .....	32
Contrôles de bon fonctionnement.....	62





## COMMANDE PUBLIQUE

Le service commun de la commande publique assure depuis le 1<sup>er</sup> janvier 2019 les procédures de marchés publics pour le compte de la communauté de communes et de 18 communes membres de la communauté de communes. En 2021, le service commun compte deux nouvelles communes adhérentes : Arfons et Juzes.

Une augmentation du nombre de procédures a été observé : 44 procédures lancées en 2021 et 66 marchés notifiés correspondant à 110 marchés passés pour l'année 2021 (1 lot = 1 marché), soit environ une moyenne de 9 marchés par mois. Le service a passé pour 3 361 462.09 euros HT de marchés.

## INSTRUCTION DES ACTES D'URBANISME

### ◆ INSTRUCTION DES ACTES D'URBANISME

Depuis 2015, la communauté de communes instruit, pour le compte de 21 communes membres (pour les 7 communes ne disposant pas de document d'urbanisme sur le territoire, c'est encore l'Etat qui instruit les actes d'urbanisme et non pas la Communauté de Communes.)

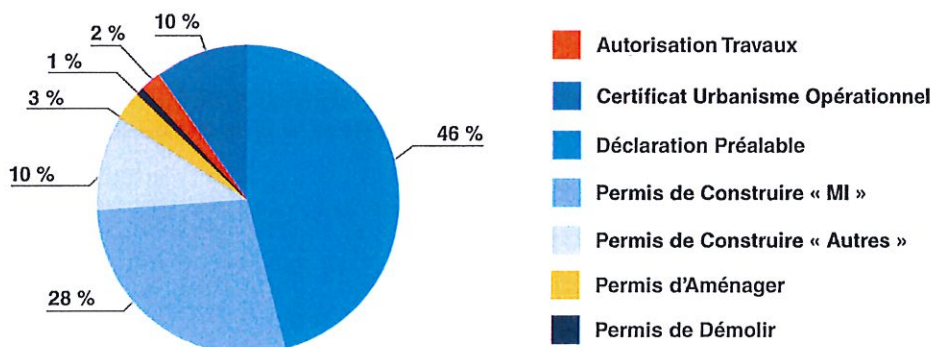
Pour l'année 2021 : 862 dossiers d'urbanisme instruits

### ◆ DYNAMIQUES ET TENDANCES : UN ACCROISSEMENT GÉNÉRAL D'ACTIVITÉ

On constate une forte augmentation du nombre d'actes déposés : +165 dossiers déposés en 2021 par rapport à 2020 (soit une hausse de + 23 %). **Depuis 2016, l'activité du service a augmenté de +36 %.**

- **Répartition des actes** : les permis de construire ont représenté plus d'un tiers du volume des autorisations (327 permis de construire, soit 38 % des autorisations d'urbanisme) ; les Déclarations Préalable représentent un peu moins de la moitié des autorisations délivrées (397 DP, soit 46 %). La répartition des différents dossiers ne change donc pas en comparaison avec 2020 : c'est le nombre d'actes qui augmente.

### Nombre d'autorisations déposées en 2021





#### • Préparation à la dématérialisation

Au 1<sup>er</sup> janvier 2022, toutes les communes devront proposer à leurs administrés un outil de Saisine par Voie Electronique (S.V.E.) permettant de déposer en ligne une demande d'urbanisme. Les communes de plus de 3500 habitants devront quant à elles mettre en place une instruction entièrement dématérialisée, pour les pétitionnaires qui le souhaiteraient.

La Communauté de Communes a anticipé l'échéance pour les communes membres, en proposant tout au long de l'année 2021 :

- Le changement de logiciel métier, afin de pouvoir intégrer les nouvelles fonctionnalités liées à la dématérialisation,
- Des formations régulières à destination des agents et des élus des Mairies,
- Des réunions avec les différents partenaires afin de mettre en place la logistique associée,
- Une présentation de la plateforme de dépôt aux professionnels de l'urbanisme du territoire, afin de travailler avec eux en amont de l'échéance et de faire remonter les améliorations possibles,
- Une campagne de communication à destination du grand public.

#### ◆ POURSUITE DE L'ÉLABORATION DU PLAN LOCAL D'URBANISME INTERCOMMUNAL, PRESCRIT PAR DÉLIBÉRATION DU 11/04/2017

L'année 2021 a été principalement consacrée au Projet d'Aménagement et de Développement Durables (PADD) dont les orientations ont dû être revues avec les élus, suite aux observations des services de l'Etat et eu égard les évolutions réglementaires de la Loi « Climat et Résilience » du 22 août 2021 (Loi n° 2021-1104 du 22 août 2021 portant lutte contre le dérèglement climatique et renforcement de la résilience face à ses effets).

En parallèle, les élus ont pu travailler, lors de nombreux ateliers et permanences, sur :

- Une première version des Orientations d'Aménagement et de Programmation communales (OAP sectorielles) en permanences communales,
- La conception d'OAP thématiques : les commissions thématiques intercommunales ont pu élaborer une OAP mobilités et une OAP de Saint Ferréol,
- Une première version du règlement graphique permettant de visualiser, pour la zone Urbanisée « U » de chaque commune, les règles habituellement écrites et de les moduler selon les différents secteurs d'une même zone U.

**Bilan du nombre total de réunions PLUi en 2021** : 18 (dont nombre de commissions PLUi : 3 ; nombre de commissions thématiques (économie, tourisme, etc.) : 6 et nombre de réunions avec les services de l'Etat et partenaires : 3)



## Service Petite Enfance 0-3 ans



Malgré la crise sanitaire et économique le service petite enfance n'a jamais cessé de fonctionner, les multi-accueils n'ont été que partiellement fermés : accueil pour les parents de professions prioritaires. Les assistantes maternelles agréées ont maintenu leur activité sauf problème de santé.

Ce service travaille en étroite collaboration avec la Caisse d'allocations familiales : le Contrat Enfance Jeunesse est en train d'évoluer vers une Convention Territoriale Globale. En 2021 réunions et études pour déployer ce nouveau dispositif : objectif signature de la CTG fin 2022 - début 2023. Ce nouveau conventionnement vise à renforcer l'efficacité la cohérence et la coordination des actions en direction des habitants d'un territoire, il permettra d'optimiser l'utilisation des ressources de ce territoire en s'appuyant sur un diagnostic. Il modifie également les modalités de versement des prestations financières.

**Coordination** : accueil et orientation des familles dans leur recherche d'un mode de garde, lien avec les services de PMI du département du Tarn et celui de la Haute-Garonne et le suivi du conventionnement avec les services de la Caf. La collectivité a mis en place des groupes d'analyses de pratiques professionnelles à destination des quatre directrices et de la responsable du relais petite enfance.

### LES 4 STRUCTURES MULTI-ACCUEILS À GESTIONS ASSOCIATIVES

109 places en accueil collectif sont proposées au total sur le territoire. La Communauté de communes a investi en 2021 plus de 800 000€ dans la construction d'un nouveau bâtiment pour accueillir l'établissement d'accueil du jeune enfant sur la commune de Saint Félix lauragais, en remplacement de l'existant devenu vétuste et coûteux en travaux. Le bâtiment a été opérationnel pour la rentrée du mois de septembre 2021 et propose 2 places supplémentaires, faisant passer la capacité d'accueil à 21 places

La collectivité verse à chaque structure des aides directes, sous forme de subventions, et des aides indirectes.

2021	Aides directes	Aides Indirectes	Total
« Les Doudous Blan » Blan	70 000 €	36 000 €	106 000 €
« Les P'Tits Clous » Revel	180 000 €	64 575 €	244 575 €
« Des Pieds et des Mains » Saint Félix Lauragais	70 000 €	49 587 €	119 587 €
« Les Lutins Soréziens » Sorèze	75 000 €	26 348 €	101,348 €
<b>Total</b>	<b>395 000 €</b>	<b>176 518 €</b>	<b>571 518 €</b>

### LE RELAIS ASSISTANTES MATERNELLES INTERCOMMUNAL DEVIENT LE RELAIS PETITE ENFANCE

Environ 70 assistantes maternelles en activité

- Des animations collectives animées par une éducatrice de jeunes enfants : 3 matinées par semaine sur le site situé à Revel et selon un planning sur la commune de Cahuzac en itinérant. Ces accueils collectifs permettent aux enfants de rencontrer la collectivité et aux assistantes maternelles de se sentir moins isolées dans leur métier. Du fait de l'actualité sanitaire, la fréquentation des accueils collectifs a chuté.

Un accompagnement administratif : aux assistantes maternelles, aux candidates à l'agrément et aux Nombre d'assistantes maternelles différentes ayant participé au moins 1 fois dans l'année à des actions : 26

Nombre d'enfants différents ayant participé au moins 1 fois à des ateliers d'éveil : 75

Le Relais a mis en place des groupes d'analyses de pratiques professionnelles à destination des assistantes maternelles. Ils sont animés par un professionnel : partenariat avec l'association « Mots et Merveilles » pour des séances contes mensuelles sur le RPE, Atelier éveil sensoriel Musiques du Monde, 1 fois par mois, la matinée séance photo au Ram. Il n'y a pas eu de matinée Noël en 2021.





La gestion de l'accueil de loisirs intercommunal est confiée à un prestataire dans le cadre d'un marché public. Les élus ont voté la reconduction pour une période de 2 ans (2022>2023). Le montant du marché pour l'année 2021 est de 149 294,36 €.

### La mission confiée au gestionnaire comprend :

- La gestion pédagogique : accueil des enfants de 3 à 11 ans les mercredis en période scolaire et les vacances scolaires, organisation de sorties et séjours, mise en œuvre du projet pédagogique.
- Le suivi administratif, financier et ressources humaines.
- La gestion organisationnelle : Restauration comprenant la fourniture et le service.
- Le nettoyage des locaux.

L'année 2021 a été marquée par une reprise de l'activité. Nombre enfants accueillis : 465.

### ANIMATION ET OFFRE PÉDAGOGIQUE

L'assouplissement des règles sanitaires a permis de remettre en place de sorties et des activités de plein air, 31 sorties organisées en 2021, dont : Accrobranche, visite de la ferme d'En Gout (Dourgne), sortie équitation, ateliers avec les Jardins d'Amandine, sorties vélo le long de la Rigole, sortie grimpe dans les arbres, séance cinéma au Ciné Get Revel...

La mise en place de partenariats a été un axe fort au cours de cette année afin d'ancrer les actions de l'accueil de loisirs dans le territoire et de valoriser les ressources du bassin de vie auprès des familles. L'objectif est également de mettre en place des actions pérennes avec les acteurs sportifs, culturels, associatifs, éducatifs et institutionnels du territoire.

- Ateliers de fabrication d'objet à partir de récupération et trie avec le SIPOM
- Sorties avec l'ONF
- Ateliers au Verger de Belmas (Sorèze)
- Passerelles avec l'Espace Jeunes de Revel
- Labélisation du Potager par le Parc Naturel Régional
- Associations locales: Hip Hop (Revel), Boule Lyonnaise (Revel), Association Vitavie (Revel)
- Stage de Paddle avec le prestataire gestionnaire de la base de loisirs.
- Visite du musée le Réservoir.

L'accent a également été mis sur la valorisation des atouts du site de Saint-Ferréol et la participation aux événements ponctuels :

- Baignades dans le lac de Saint Ferréol
- Ateliers d'observation de la faune et la flore autour du lac
- La Caravane du Sport Tarnais
- Festival de Cerf volant

Des activités complémentaires ont été organisées afin de proposer aux familles des séjours et mini camps thématiques :

- 1 séjour été « surf camp » du 26 au 30 juillet à Seignosse (Landes) : 13 enfants
- 6 mini-camps durant l'été : 74 enfants
- 1 séjour automne du 3 au 5 octobre à la Pouzaque (Tarn) : 16 enfants

En raison de la crise sanitaire le séjour ski a été remplacé par un séjour nature organisé lors de vacances d'automne.



## Bilan financier 2021



Le budget de la Communauté de communes est adopté chaque année par le conseil communautaire. Il se compose d'une section de fonctionnement (dépenses et recettes courantes) et d'une section d'investissement (achat de matériel, constructions équipement, ...).

## Budget principal - Bilan 2021

### SECTION DE FONCTIONNEMENT

Dépenses réalisées	8 955 657 €
Recettes réalisées	10 897 391 €
<b>Résultat</b>	<b>+ 1 941 734 €</b>

### SECTION D'INVESTISSEMENT

Dépenses réalisées	3 847 007 €
Recettes réalisées	4 586 188 €
<b>Résultat</b>	<b>+ 739 181 €</b>

### RÉSULTATS DE CLÔTURE

	RÉSULTAT à la clôture de l'exercice 2020	PART AFFECTÉE à l'investissement Exercice 2021	RÉSULTAT de l'exercice 2021	RÉSULTAT de clôture de l'exercice 2021
FONCTIONNEMENT	2 439 799 €	2 070 000 €	1 941 734 €	2 311 533 €
INVESTISSEMENT	- 1 218 785 €		739 181 €	- 479 604 €
<b>TOTAL</b>	<b>1 221 013 €</b>	<b>2 070 000 €</b>	<b>2 680 915 €</b>	<b>1 831 929 €</b>

Les détails des budgets annexes sont présentés en **ANNEXE 2**



# Administration générale et ressources humaines

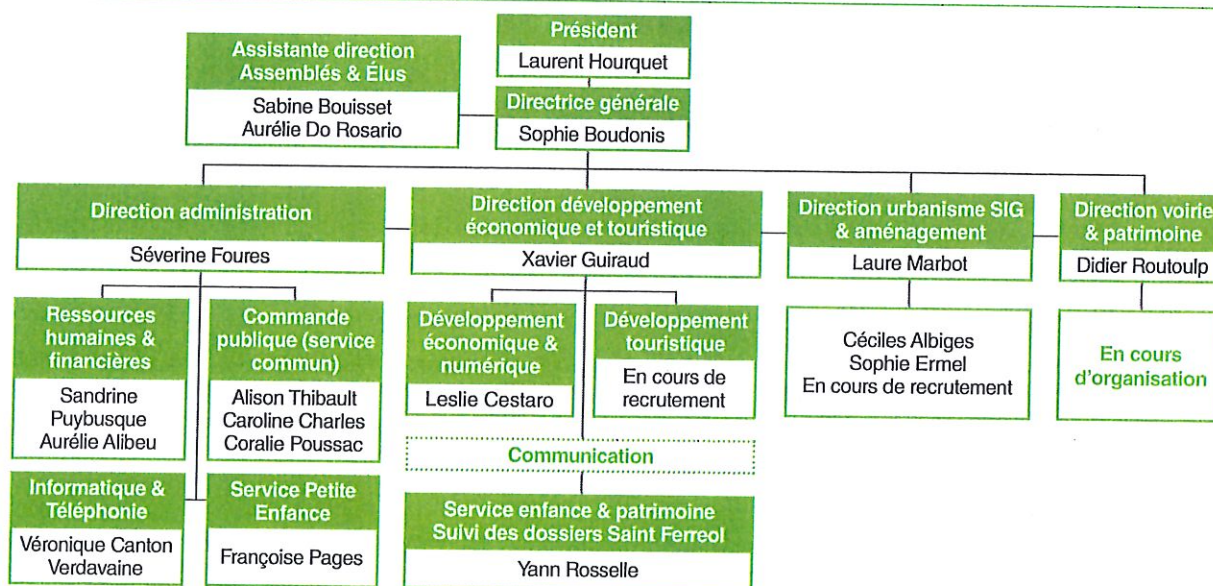
## ADMINISTRATION GÉNÉRALE : MISSIONS

Fonction transversale menée en collaboration avec l'ensemble des acteurs de la Communauté de Communes (direction, élu, agents) et les autres syndicats, établissements, communes membres associés.

### Parmi ses missions :

- Accueil du public (physique et téléphonique)
- Gestion des ressources humaines
- Exécution des procédures budgétaires, comptables
- Suivi des budgets (1 budget principal et 5 budgets annexes), de la trésorerie, de la fiscalité, de la comptabilité générale
- Préparation des commissions, conseils communautaires, réunion de bureau et comptes rendus
- Mise en place, animation et coordination des projets intercommunaux, des subventions, des procédures...
- Préparation et suivi des marchés publics, des contrats
- Gestion des procédures contractuelles avec les financeurs (CAF, Région, Département, Fonds Européens) et des dossiers de subventions
- Coordination des services opérationnels : Petite Enfance/Enfance, Economie, Développement touristique
- Gestion du patrimoine immobilier
- Assistance aux partenaires
- Relations autres partenaires : Préfectures, PETR...
- Veille administrative et réglementaire

## L'ÉQUIPE DE LA COMMUNAUTÉ DE COMMUNES ET SON ORGANISATION EN 2021







## RELATION FONCTIONNELLE AVEC LA DIRECTION DÉVELOPPEMENT ÉCONOMIQUE ET TOURISTIQUE

- ◆ **SAEML**  
FORUM ENTREPRISE
- ◆ **LE « 12 »**  
Association Comité Bassin Emploi et dispositif MSAP
- ◆ **OFFICE DE TOURISME INTERCOMMUNAL**
- ◆ **LE RÉSERVOIR**  
Syndicat mixte du musée et Jardins du canal du Midi

## LES SERVICES COMMUNS

- ◆ **RESSOURCES HUMAINES**  
Depuis juin 2021, ce service n'est plus mutualisé et est géré au sein de la communauté de Communes
- ◆ **SERVICE COMMUN DE LA COMMANDE PUBLIQUE MARCHES PUBLICS**  
(Service commun mis en place au 1<sup>er</sup> janvier 2019).
- ◆ **SERVICE COMMUN DE L'INSTRUCTION DES ACTES D'URBANISME**  
(Service commun mis en place en 2015).

# Le bilan social de l'année 2021

## LES EFFECTIFS DE LA COMMUNAUTÉ DE COMMUNES AU 31/12/2021

Au 31 décembre 2021, la communauté de communes comprend 21 emplois pourvus par 12 titulaires et 9 contractuels soit 17 ETP.

Emplois pourvus	Effectif total	Catégorie A 24 %	Catégorie B 33 %	Catégorie B 43 %
Direction Générale	3	1	0	2
Pôle Administration Générale	8	1	4	3
Pôle Développement Économique et Touristique	4	1	2	1
Pôle Urbanisme SIG et Aménagement	4	1	1	2
Pôle Voirie et Patrimoine	1	1	0	0
Mise à disposition Office de Tourisme	1	0	0	1
<b>Total</b>	<b>21</b>	<b>5</b>	<b>7</b>	<b>9</b>

(dont 4 agents mis à disposition - OTI)

## LA RÉPARTITION PAR TRANCHE D'ÂGE

Tranche d'âge	Nombre d'agents
> de 50 ans	6
41 à 50 ans	7
31 à 40 ans	6
18 à 30 ans	2

La moyenne d'âge est de 42,5 ans.

## LES RECRUTEMENTS D'AGENTS TITULAIRES EN 2021

- Une collaboratrice en tant que responsable du pôle administration générale.

## LES RECRUTEMENTS D'AGENTS CONTRACTUELS EN 2021

- Une collaboratrice en tant qu'instructrice des autorisations du droit des sols.
- Une collaboratrice en tant qu'assistante administrative marchés publics et assurance.
- Une collaboratrice en tant qu'assistante administrative urbanisme et gestionnaire des sentiers de randonnées.

## LES AUTRES MOUVEMENTS DE PERSONNEL ET CHANGEMENT DANS L'ORGANISATION DES SERVICES

- Départ définitif d'un instructeur des autorisations du droit des sols.
- Demande de mutation d'une collaboratrice, instructrice des autorisations du droit des sols.
- Reprise en interne de la gestion des ressources humaines, création du pôle administration générale.





## L'ACTION SOCIALE EN FAVEUR DES AGENTS

### Les agents de la communauté de communes bénéficient de plusieurs types de prestations sociales :

- La participation à la protection sociale complémentaire prévoyance. La communauté de communes participe à hauteur de 5€ par mois au frais de complémentaire prévoyance pour les agents ayant souscrits à un contrat labellisé.
- L'adhésion au Comité National d'Action Sociale (CNAS). La communauté de communes adhère au CNAS qui permet aux agents et leurs ayant droits de bénéficier d'offre de prestation pour améliorer leurs conditions de vie. Ainsi en 2021, 15 agents ont pu bénéficier d'au moins une prestation CNAS en 2021.

## AUTRES STRUCTURES (CONVENTIONS DE MISE À DISPOSITION)

### ◆ OFFICE DE TOURISME INTERCOMMUNAL

- 1 agent de catégorie B en position de détachement auprès de l'Office de Tourisme Intercommunal.
- 2 conseillers touristiques (agents de catégorie C en disponibilité pour convenance personnelle respectivement depuis février 2019 et février 2020)
- 1 agent mis à disposition (catégorie C)

### ◆ VILLE DE REVEL

- **Mise à disposition par la Ville de Revel de personnel municipal** pour des missions d'entretien des bâtiments, de la voirie, et des espaces verts intercommunaux.

### ◆ VILLE DE SOREZE

- **Mise à disposition par la Ville de Sorèze de personnel municipal** pour des missions d'entretien des bâtiments, de la voirie, et des espaces verts intercommunaux.

### ◆ VILLE DE SAINT FELIX-LAURAGAIS

- **Mise à disposition par la Ville de Saint-Félix de personnel municipal** pour des missions d'entretien des espaces verts intercommunaux.

### ◆ VILLE DE BLAN

- Mise à disposition par la Ville de Blan de personnel municipal pour des missions d'entretien des bâtiments, de la voirie, et des espaces verts intercommunaux.



La Communauté de Communes procède à l'aménagement et l'entretien de son patrimoine bâti (11 441 m<sup>2</sup>) et non bâti (2 831 039 m<sup>2</sup>). Il se compose des biens fonciers, propriété de la Communauté de Communes, de bâtiments ou biens transférés dans le cadre d'une compétence et d'emprises dont elle a la gestion par voie de convention :

- **4 zones économiques : 1 789 154 m<sup>2</sup> +> 1 aérodrome : 990 361 m<sup>2</sup> + le Site de Saint Ferréol : 40 963 m<sup>2</sup>**  
**Des bâtiments ( bâti 3 383 m<sup>2</sup> et non bâti 18 609 m<sup>2</sup>) : 4 multi accueil,**  
 Relai Assistante Maternelle, 1 Accueil de loisirs , le Siège de la communauté de Communes, le « Le 12 » ,l'aire d'accueil des gens du voyage :
- **La communauté de communes assure les travaux de réparation et d'entretien courant : 76 interventions en 2021, programme les opérations de maintenance et entretien annuel des équipements des bâtiments intercommunaux** (maintenance annuelle et de contrôles règlementaires : vérifications et maintenance des installations électriques pour 16 bâtiments , vérifications et maintenance des équipements de sécurité incendie pour 6 bâtiments, entretien des systèmes VMC et climatisation , maintenance des portes automatiques et ascenseurs point information touristique)
- **Les services de la communauté de communes planifient r l'entretien des espaces verts : 4 à 10 interventions annuelles par site :** programmation des tontes, la taille d'arbres et de haies, le nettoyage des espaces en cohérence avec les besoins des services et l'accueil du public en site touristique (accueil de loisirs, crèche, zone touristique de Saint Ferréol...). Dans le cadre de la surveillance du patrimoine arboré des parcelles intercommunales, il a été réalisé un diagnostic annuel suivi de la programmation d'actions préventives et curatives. Une mission surveillance pluriannuelle de diagnostic a été confiée à l'Office National des Forêts.
- **Les services de la communauté de communes assurent le suivi des réseaux eau, électricité et téléphonie :** continuité d'acheminement des fluides et interventions curatives lors de panne du réseau+ réalisation des démarches de raccordement d'équipement auprès des gestionnaires de réseaux sur les volets techniques et administratifs : en 2021 mise en service de crèche à Saint Félix Lauragais +renouvellement de 12 contrats de fourniture d'électricité.

### TRAVAUX SUR LES MULTI ACCUEIL

#### ◆ CONSTRUCTION DE LA NOUVELLE CRÈCHE INTERCOMMUNALE A SAINT FELIX LAURAGAIS : 810 000 €

D'une surface de 330 m<sup>2</sup>, ce multi-accueil d'une capacité de 21 places a été mis en service le 1er septembre 2021. Ouvert sur la plaine du Lauragais, le bâtiment se compose de deux salles d'éveil, d'une salle de motricité, de deux salles de changes, d'un espace restauration, de zones techniques. L'espace extérieur est sécurisé et aménagé, il offre aux enfants une aire de jeux aménagée, une terrasse et un espaces vert ombragé.

- **Coût total de l'opération :** acquisition du terrain, études, maîtrise d'œuvre, bureau de contrôle, coordonnateur SPS, travaux : 800 473 € HT
- **Financements :** Communauté de Communes Lauragais Revel et Sorèzois, Caisse d'Allocation Familiales de la Haute Garonne, La Région, Le Département de la Haute Garonne et le programme LEADER

#### ◆ TRAVAUX À RÉALISER AU MULTI ACCUEIL SITUÉ À REVEL

**Poursuite du dossier :** Travaux de rénovation et d'amélioration énergétique de la crèche intercommunale située à Revel : estimation des travaux – 200 000 €

En 2021, réalisation des études, des demandes d'autorisation et préparation de la consultation des entreprises.

- Réfection de la toiture
- Isolation des combles
- Mise en place de climatisation
- Réfection de sols et peintures



## Aire d'accueil des gens du voyage

La communauté de communes a adhéré au syndicat mixte SMAGV - MANEO ( 2018) qui gère les aires des gens du voyage ; adhésion « à la carte » au SMAGV-MANEO pour la gestion et le fonctionnement de l'aire d'accueil située à En Berny, commune de REVEL.

En 2021 le taux d'occupation était de 93.77%.

Nombre total de jours d'occupation : 5 476 jours (rappel en 2020 = 5852 jours).

Total nombre de voyageurs accueillis : 82 personnes (rappel en 2020 : 79 personnes)

### FINANCES 2021

Dépenses €		Recettes €	
Eau et assainissement	3 824	Droit de place	2 955
Électricité	12 433	Eau & électricité	4 130
Autres fournitures	3 051	Produits exceptionnels	25 420
Prestation de service	429	Subvention	24 124
Entretien et réparation	5 551		
Travaux de remise en conformité	12 325		
Maintenance	1 300		
Assurance	1 312		
Frais télécommunication	866		
Charges personnel	29 024		
Dotation amortissement	1 984		
Frais de gestion	2 988		
Participation versée	6 639		
<b>TOTAL</b>	<b>81 731</b>	<b>TOTAL</b>	<b>31 211</b>

Participation de la Commune de Revel via les attributions de compensation lors du Transfert de cette compétence en 2020 : 19 507 euros (montant actualisé en CLECT en 2019).

Reste à charge de la communauté de communes en 2021 : 31 013.83 euros (rappel solde net à la charge de l'interco en 2020 = 21 895 euros ).

Le syndicat assure la gestion et l'entretien de l'aire d'accueil. En 2021 travaux réalisés : Remise en conformité des installations électriques pour un montant de 6 871 €, assurée par la communauté de communes + remise en état des sanitaires pour un montant de 5 454 € effectué par le Syndicat.

## Commission Intercommunale de Sécurité et de Prévention de la Délinquance (CISPD)

En 2020, la communauté de communes a pris un arrêté portant désignation des représentants du CISPD. Pas de réunion de cette instance en 2021.



- En 2020 : réunions de 6 conseils communautaires
- 190 délibérations
- 129 décisions du Président dans le cadre de sa délégation

## DÉLIBÉRATIONS 2021

### Conseil Communautaire du 10 FÉVRIER 2021

- 160-2021 : Décisions du président
- 161-2021 : Organisation en distanciel des séances du conseil communautaire
- 162-2021 : OTI Actualisation collège des élus
- 163-2021 : Commission Locale interco sites patrimoniaux remarquables complément DELIB84-2020
- 164-2021 : DOB-Présentation rapport d'orientations budgétaires et plan d'actions
- 165-2021 : Fiscalité AC
- 166-2021 : Rapport égalité femmes et hommes
- 167-2021 : RH Démutualisation du service commun
- 168-2021 : RH Mise à jour tableau des effectifs non titulaires
- 169-2021 : Requalification de la ZA la Pomme lancement consultation PO
- 170-2021 : Droit de préemption urbain ZA interco
- 171-2021 : ANNEXE Convention cofinancement Région et CC aides à l'immo
- 172-2021 : Approbation règlement d'attribution Aides à l'investissement immobilier des entreprises
- 173-2021 : Convention de délégation compétence d'octroi des aides immo au CD31
- 174-2021 : Soutien économie-Participation fonds L'OCCAL

### Conseil Communautaire du 25 FÉVRIER 2021

- 175-2021 : Décisions du président
- 176-2021 : VVMN AOT terrains et bâtiments 2021 Site de la Montagne Noire
- 177-2021 : VVMN Sous-traité d'exploitation de gestion 2021 Site de la Montagne Noire
- 178-2021 : Charte de partenariat du réseau des développeurs économiques
- 179-2021 : Candidature SCOPELEC Fabrique de Territoires
- 180-2021 : CAF 31 Convention de cession de données

### Conseil Communautaire du 30 MARS 2021

- 181-2021 : Décisions du président
- 182-2021 : Bilan des cessions et des acquisitions 2020
- 183-2021 : Budget principal Compte de gestion 2020
- 184-2021 : Budget principal CA 2020 et Affectation de résultat
- 185-2021 : Taxe d'enlèvement des ordures ménagères TEOM -Taux 2021
- 186-2021 : Fiscalité -Vote des taux 2021
- 187-2021 : Budget Principal-BP 2021
- 188-2021 : Petite enfance 4 multi accueil-Participation 2021
- 189-2021 : Economie CBE-Participation 2021
- 190-2021 : OTI Participation 2021
- 191-2021 : Syndicat mixte musée et jardins-Participation 2021
- 192-2021 : Pays Lauragais et GAL-Participation 2021
- 193-2021 : Syndicat Mixte Manéo-Participation 2021
- 194 A -2021 : Bassin de l'AGOUT-HERS GIROU-Bassin du FRESQUEL Taxe GEMAPI 2021
- 194 B- 2021 : Bassin de l'AGOUT-HERS GIROU-Bassin du FRESQUEL - Animation 2021
- 195-2021 : Syndicat mixte Haute Garonne numérique-Participation 2021
- 196-2021 : Budget annexe Aérodrome Compte de gestion 2020
- 197-2021 : Budget annexe Aérodrome CA 2020 Affectation de résultat
- 198-2021 : Budget annexe Aérodrome BP 2021
- 199-2021 : Budget annexe ZI LA POMME Compte de gestion 2020
- 200-2021 : Budget annexe ZI La Pomme CA 2020 Affectation de résultat
- 201-2021 : Budget annexe ZI La Pomme BP 2021
- 202-2021 : Budget annexe ZAE La Prade Compte de gestion 2020
- 203-2021 : Budget annexe ZAE La Prade CA 2020 Affectation des résultats
- 204-2021 : Budget annexe ZAE La Prade BP 2021
- 205-2021 : Budget annexe ZAE Les Rieux Compte de gestion 2020



- 206-2021 : Budget annexe ZAE Les Rieux CA 2020 Affectation des résultats
- 207-2021 : Budget annexe ZAE Les Rieux BP 2021
- 208-2021 : Budget annexe ZAE La Condamine Compte de gestion 2020
- 209-2021 : Budget annexe ZAE La Condamine CA 2020 Affectation des résultats
- 210-2021 : Budget annexe ZAE La Condamine BP 2021
- 211-2021 : RIFSEEP Mise à jour des intitulés de groupe-compléments Délib 12-12-2017 et 28-07-2020
- 212-2021 : Site Saint Ferréol-aménagement base de loisirs-validation phase avant-projet APD
- 213-2021 : Site Saint Ferréol -Aménagement base de loisirs-Actualisation plan de financement
- 214-2021 : Site Saint-Ferréol Base nautique AOT Avril 2021 -Septembre 2021
- 215-2021 : Site Saint Ferréol-Collecte SIPOM saison 2021
- 216-2021 : Multi accueil St Félix Lauragais-Actualisation plan de financement
- 217-2021 : Multi accueil-Affectation des places
- 218-2021 : Organisation des mobilités et compétence autorité organisatrice des mobilités
- 219-2021 : Site Montagne Noire-AOT VVMN proposition modification article 5
- 220-2021 : Siège communauté de communes-Proposition

### Conseil communautaire du 18 MAI 2021

- 221-2021 : Décisions du Président
- 222-2021 : Budget annexe aérodrome-DM n°1
- 223-2021 : St Ferréol-base de loisirs actualisation honoraire maîtrise d'œuvre
- 224-2021 : St Ferréol-convention parking temporaire Rastel juin-sept 2021
- 225-2021 : St Ferréol-CISPD convention gendarmerie saison 2021
- 226-2021 : St Ferréol-AOT Reveloc mai-sept 2021
- 227-2021 : ZAE actualisation prix m²ht foncier non bâti
- 228-2021 : Zones économiques-actualisation protocole accord
- 229-2021 : Convention attribution aide immobilier entreprise SARL fromagerie de Cabriole
- 230-2021 : Aménagement GAY LUSSAC DSIL 2021
- 231-2021 : Crèche St Félix avenants aux marchés de travaux
- 232-2021 : CLECT complément délibération 28 juillet 2020
- 233-2021 : PETR statuts conseil de développement

### Conseil communautaire du 28 JUIN 2021

- 234-2021 : Décisions du président
- 235-2021 : Pacte de gouvernance
- 236-2021 : Contrat de relance et de transition écologique CRTE
- 237-2021 : RH-Lignes directrices de gestion 2021-2026
- 238-2021 : RH-Actualisation de la charte de télétravail
- 239-2021 : Site de Saint Ferréol OA Base de loisirs-Actualisation plan de financement
- 240-2021 : OTI Actualisation modalités d'application taxe de séjour 2022
- 241-2021 : OTI Convention DECLALOC
- 242-2021 : OTI CA 2020
- 243-2021 : OTI BUDGET 2021
- 244-2021 : OTI demande subvention CD31
- 245-2021 : OTI Rapport d'activités 2020
- 246-2021 : ZAE la Pomme Convention avec l'ASA de la plaine de Revel Utilisation eau irrigation
- 247-2021 : Avenant N°2 Convention SEPS rejet réseau pluvial communal
- 248-2021 : Elaboration du plan local d'urbanisme intercommunal PLUi avenant N°2
- 249-2021 : Voirie demandes de subventions aux conseillers départementaux (2)
- 250-2021 : Voirie - Avenant accord cadre à bon de commandes 2019-2021
- 251-2021 : Gestion ALSH reconduction du marché public de services 2022-2023
- 252-2021 : ALSH conventionnement CAF 31 Plan mercredi
- 253-2021 : RAM Reconduction convention CAF 31 1er-01-2021 au 31-12-2022
- 254-2021 : Multi accueil St Félix avenant N°3 convention pluriannuelle -Mise à disposition nouveau bâtiment
- 255-2021 : Site aérodrome-RES résiliation du bail et de la convention d'occupation
- 256-2021 : Réseau 31 Rapport activités 2020
- 257-2021 : Réseau 31 actualisation du PV de transfert



## Conseil communautaire du 21 SEPTEMBRE 2021

- 258-2021 : Décisions du président
- 259-2021 : Rapport activités 2020 communauté de communes
- 260-2021 : FPIC 2021-montants et répartition
- 261-2021 : DM N°1 budget principal
- 262-2021 : RH Mise à jour tableau des emplois non permanents
- 263-2021 : RH Mise à disposition d'un agent de la commune de Revel
- 264-2021 : RH Participation consultation assurance statutaire CDG 31
- 265-2021 : RH-CDG 31 Adhésion médecine professionnelle-service prévention conditions de travail
- 266-2021 : ZAE La Pomme Cession foncière parcelle ZX 589 p
- 267-2021 : ZAE La Pomme Cession foncière parcelle ZX605 p
- 268-2021 : Dérogation au travail du dimanche pour les commerces de détail
- 269-2021 : AOT Base nautique octobre 2021-mai 2022
- 270-2021 : Site de Saint Ferréol-convention de superposition d'affectation domaine public fluvial
- 271-2021 : Urbanisme-servitude ENEDIS ZAE Pomme rue Gay Lussac
- 272-2021 : Voirie-Groupement de commandes avec la commune de Revel
- 273-2021 : Multi accueil Saint Félix-avenants aux marchés de travaux
- 274-2021 : Restitution d'un bâtiment commune de Saint Félix Lauragais
- 275-2021 : Rapport d'activités 2020 PETR
- 276-2021 : Rapport d'activités 2020 SAEML Forum d'entreprises
- 277-2021 : Rapport d'activités 2020 Syndicat mixte bassin de l'Agout
- 278-2021 : Rapport d'activités 2020 Syndicat mixte MANEO
- 279-2021 : Rapport d'activités 2020 SPL ARAC

## Conseil communautaire du 9 NOVEMBRE 2021

- 280-2021 : Décisions du président
- 281-2021 : RH Actualisation de l'organigramme
- 282-2021 : DM N°2 Budget principal
- 283-2021 : DM N°1 Budget annexe La Prade
- 284-2021 : Site de Saint Ferrol-Actualisation projet aménagement paysager des aires stationnement et avenants MT
- 285-2021 : ZA La Pomme Cession foncière parcelle ZX 610p
- 286-2021 : Dispositif territoires d'industrie participation 2022
- 287-2021 : Voirie - Fonds de concours 2021 et convention
- 288-2021 : Débat annuel sur la politique Locale d'urbanisme 2021
- 289-2021 : Multi accueil Revel-Travaux de rénovation et plan de financement
- 290-2021 : RAM itinérant Convention annuelle commune Cahuzac année 2022
- 291-2021 : Convention CTG diagnostic préalable
- 292-2021 : ALSH Mise à disposition des locaux 3-01-2022 au 7-01-2024
- 293-2021 : Lieux de réunion du conseil communautaire
- 294-2021 : Rapport d'activités 2020 Syndicat mixte bassin Hers Girou
- 295-2021 : Rapport d'activités 2020 Syndicat mixte bassin du Fresquel
- 296-2021 : Rapport d'activités 2020 Syndicat mixte Le Réservoir

## Conseil communautaire du 16 DÉCEMBRE 2021

- 297-2021 : Décisions du président
- 298-2021 : CLECT nomination-actualisation des membres de cette commission commune de Arfons
- 299-2021 : Budget principal DM N°3
- 300-2021 : Multi accueil avenants portants prorogations et actualisation des conventions du 01-01-2022 au 31-12-2022
- 301-2021 : Multi accueil-participation 2022
- 302-2021 : OTI-Convention d'objectifs et de moyens 2022
- 303-2021 : OTI-Participation 2022
- 304-2021 : Actualisation des mises à disposition des BIT des communes de Revel, St Félix, Les Cammazes
- 305-2021 : Actualisation de la mise à disposition du BIT Sorèze
- 306-2021 : CBE-convention pluriannuelle janvier 2022-décembre 2025
- 307-2021 : CBE Participation 2022



- 308-2021 : BP et budgets annexes engagement des investissements avant vote des budgets 2022
- 309-2021 : RH-actualisation du tableau des effectifs
- 310-2021 : RH-Actualisation du régime indemnitaire RIFSEEP
- 311-2021 : RH Adhésion contrat groupe assurance statutaire CDG31 au 1-01-2022
- 312-2021 : RH Mise en place du règlement Compte Epargne Temps
- 313-2021 : Contrats prestations services techniques commune de Revel, Sorèze, St Félix, Blanc
- 314-2021 : Locaux siège communauté de communes-Avenant N°1 convention mise à disposition de locaux ville de Revel
- 315-2021 : Site Saint Ferréol-Aménagement base de loisirs autorisation signature des marchés publics
- 316-2021 : Requalification de la zone d'activités interco la Pomme-Subventions d'investissement de l'état exercice 2022
- 317-2021 : Contrat de relance et de transition écologique CRTE
- 318-2021 : Service commun instruction actes urbanisme -Avenant N°3
- 319-2021 : Groupement de commande réalisation d'un diagnostic territorial CTG.pdf
- 320-2021 : SITE AERODROME REDEVANCE 2022
- 321-2021 : SITE AERODROME AOT et Sous-traité gestion 1<sup>er</sup> semestre 2022

## REGISTRE DES DÉCISIONS DU PRÉSIDENT 2021

- DP2021-01 : Aire d'accueil des gens du voyage-Mise en conformité installations électriques
- DP2021-02 : Logiciel Cartads d'Intetum Prolongation contrat hébergement 3 mois 1<sup>er</sup> trim 2021
- DP2021-03 : Construction d'une base de Loisirs- repérage des réseaux enterrés
- DP2021-04 : Formation complémentaire E. Magnus-gestion de paie
- DP2021-05 : Maintenance annuelle BL Dématérialisation des Actes – Berger Levrault
- DP2021-06 : Véhicule de service
- DP2021-07 : Réhabilitation du multi-accueil à Revel-Signature du marché de maîtrise d'œuvre
- DP2021-08 : Marché Acquisition maintenance et logiciel ADS
- DP2021-09 : Remplacement serveur informatique
- DP2021-10 : Informatique-Renouvellement Contrat annuel maintenance et office
- DP2021-11 : Informatique - renouvellement pc portable service petite enfance
- DP2021-12 : Installation logiciel RH - Berger Levrault
- DP2021-13 : Multi accueil - Saint Félix Lauragais - raccordement réseau d'eau
- DP2021-14 : Eclairage ZAE de la Condamine
- DP2021-15 : Multi-accueil Saint Félix Lauragais-Réparation de menuiseries
- DP2021-16 : Service Petite enfance –Formation
- DP2021-17 : Espace intercommunal de services-Nettoyage vitres
- DP2021-18 : Petite enfance Abelium tablette tactile multi accueil St Félix
- DP2021-19 : Site de St Ferréol- Abattages et Elagages de sécurité
- DP2021-20 : Triathlon Revel - Saint Ferréol juin 2021
- DP2021-21 : Saint Ferréol Construction base de loisirs Coordinateur SPS
- DP2021-22 : Informatique - Sauvegarde et Firewall
- DP2021-24 : Multi accueil- Saint Félix Lauragais - raccordement réseau de télécommunication
- DP2021-24 : Multi accueil- Saint Félix Lauragais - raccordement réseau de télécommunication
- DP2021-25 : Informatique – écrans
- DP2021-26 : Site de la Montagne Noire - Mesures empoussièremment Amiante
- DP2021-27 : Base de loisirs- Saint-Ferréol - raccordement réseau de télécommunication
- DP2021-28 : Réalisation Rapport d'activités 2020-Microsophia
- DP2021-29 : Multi accueil Saint Félix Lauragais - Intervention sur équipement de sécurité incendie
- DP2021-30 : Multi accueil Revel - intervention sur le système de chauffage
- DP2021-31 : Fourniture et pose compteur métrique voiture
- DP2021-32 : Multi accueil Revel - bilan énergétique
- DP2021-33 : Réalisation d'un audit des ouvrages d'art de la communauté de communes - Signature du marché public
- DP2021-34 : Indemnisation préjudice pneumatique
- DP2021-35 : Site Saint Ferréol - travaux de mise en sécurité
- DP2021-36 : Aires d'accueil des gens du voyage travaux complémentaires - mise en conformité des installations électriques
- DP2021-37 : Site de la Montagne Noire - Mise en conformité électrique bâtiments VVMN
- DP2021-38 : Multi accueil- Saint Félix Lauragais - pose d'un jeu extérieur et mise en place d'un sol souple
- DP2021-39 : Multi accueil- Saint Félix Lauragais - Jeu extérieur
- DP2021-40 : Multi accueil Saint Félix Lauragais Table de changes
- DP2021-41 : Multi accueil Saint Félix Lauragais - Aménagement intérieur
- DP2021-42 : Multi accueil- Saint Félix Lauragais - raccordement réseau de télécommunication
- DP2021-43 : Site Saint-Ferréol - Etude de fréquentation-mission de comptage
- DP2021-44 : St Ferréol-CPIE TARN
- DP2021-45 : Site St Ferréol AOT Float tube 2021
- DP2021-46 : Annule et remplace DP2021-41 Multi accueil Saint Félix Lauragais - Aménagement intérieur
- DP2021-47 : Site Saint Ferréol-Signalétique routière des aires de stationnement
- DP2021-48 : Mise à disposition -Vélo à assistance électrique
- DP2021-49 : Accueil de Loisirs Intercommunal - complément aménagement extérieur
- DP2021-50 : Bâtiment Intercommunal Le 12 - Réparation du système de climatisation
- DP2021-51 : Site Saint-Ferréol - Remplacement d'un panneau d'information
- DP2021-52 : AOT - Juillet-Aout 2021
- DP2021-53 : Multi accueil- Saint Félix Lauragais - Aménagement extérieur
- DP 2021-54 : Multi accueil- Saint Félix Lauragais - raccordement réseau électrique



- DP 2021-55 : Bâtiments Intercommunaux - climatisation mobile
- DP 2021-56 : aide pour la gestion d'aires d'accueil des gens du voyage 2021
- DP 2021-57 : ZAE de la Pomme-Travaux de voirie rue Gay Lussac - Etude Paysagère
- DP 2021-58 : Multi accueil- Saint Félix Lauragais - Aménagement extérieur
- DP 2021-59 : Site de la Montagne Noire - Mise en conformité électrique bâtiments VVMN Complément
- DP 2020-60 : Informatique - pc administration générale-Matériels informatiques
- DP 2021-61 : Téléphonie - Maintenance bâtiment du 12
- DP 2021-62 : Accueil de Loisirs Intercommunal - protection solaire
- DP 2021-63 : Saint Ferréol restauration Gendarmes été 2021
- DP2021-64 : Maintenance téléphonie-Siège communauté de communes
- DP2021-65 : AMO Base de loisirs Saint Ferréol
- DP 2021-66 : Publication Le Moniteur-aménagement base de loisirs
- DP 2021-67 : Saint Ferréol - base de loisirs - suppression du réseau électrique
- DP 2021-68 : Multi accueil Blan - Réfection de peintures
- DP 2021-69 : Bâtiments Intercommunaux - travaux divers
- DP 2021-70 : Actualisation Publication Le Moniteur-aménagement base de loisirs
- DP2021-71 : ALSH - demande financement CAF 81
- DP2021-72 : Multi Accueil Saint Félix Lauragais Nettoyage des locaux
- DP2021-73 : Informatique – fibre
- DP2021-74 : RAM Médiathèque ville de Revel
- DP2021-75 : Multi accueil- Saint Félix Lauragais - Panneau signalétique
- DP2021-76 : RH-Formation élus HGI ATD
- DP2021-77 : Multi accueil et animatrice relais – Formation
- DP2021-78 : RAM -Eveil musical 2021-2022
- DP2021-79 : RAM-Formation
- DP2021-80 : Logiciel de cartographie SOGEFI-Mise à niveau passerelle
- DP2021-81 : Multi accueil- Saint Félix Lauragais - Dommage électriques
- DP2021-82 : Multi accueil- Saint Félix Lauragais - Dommage CVC
- DP 2021-83 : Informatique ordinateur portable matériel informatique
- DP 2021-84 : Site Saint Ferréol-Etat du patrimoine communautaire arboré
- DP2021-85 : Multi accueil Saint Félix-Inauguration prestation
- DP2021-86 : Réaménagement des bureaux 1er étage
- DP2021-87 : Multi accueil Sorèze -Travaux branchement électrique
- DP 2021-88 : Communication -Mise à jour photothèque
- DP 2021-89 : Prestation de service au RAM Année 2020 pour le département 31-avenant N°1
- DP2021-90 : Réalisation audit ouvrages d'art-signature avenant N°1 au MP
- DP2021-91 : Site montagne noire-mise en conformité installation électrique bâtiment pôle mécanique
- DP2021-92 : Emprunt 300 000 € base nautique et de loisirs Saint Ferréol
- DP2021-93 : Réhabilitation du multi-accueil à Revel-Signature du marché de maîtrise d'œuvre
- DP 2021-94 : Saint Ferréol - convention superposition d'affectation VNF-Gestion des aires de stationnement - bornage
- DP 2021-95 : Saint Ferréol - Aménagement des aires de stationnement - bornage En Teste
- DP 2021-96 : Saint Ferréol - base de loisirs - bornage
- DP2021- 97 : Multi accueil Revel - Mission de contrôle technique
- DP2021-98 : Multi accueil Revel-Mission de coordination en matière de Sécurité et de Protection de la Santé (SPS)
- DP2021-99 : Développement économique-Participation Salon SIMI
- DP2021-100 : Aérodrome montagne noire-RC Exploitant 2022
- DP2021-101 : SOGEFI maintenance 2022 1ère reconduction
- DP2021-102 : Etude « Diagnostic et recommandations stratégiques sur l'attractivité territoriale de la Communauté de Communes Lauragais, Revel, Sorèzois
- DP2021-103 : EDF-équipements intercommunaux 12 points de livraisons
- DP2021-104 : Base de loisirs Saint-Ferréol - raccordement réseau électrique
- DP2021-105 : Informatique acquisition ordinateurs portables télétravail
- DP 2021-106 : Site de la Montagne Noire - Raccordement provisoire pavillon
- DP 2021-107 : Accueil de loisirs - contrat de télésurveillance 2022-2024
- DP 2021-108 : Accueil de loisirs - maintenance alarme intrusion
- DP 2021-109 : Bureaux d'Information Touristique - maintenance des portes automatiques
- DP 2021-110 : Assistance et conseil en finances et fiscalités locales-RCF 2<sup>ème</sup> reconduction



## BUDGETS ANNEXES

(montants arrondis)

### BUDGET ANNEXE AÉRODROME MONTAGNE NOIRE - COMPTE ADMINISTRATIF 2021

#### Section de fonctionnement

Dépenses réalisées = 39 366 €

Recettes réalisées\* = 351 935 €

Résultat : + 312 569 €

\*Ce résultat inclut les reports des années précédentes

#### Section d'investissement

Dépenses réalisées = 24 059 €

Recettes réalisées = 14 197 €

Résultat : Déficit -9 862 €

#### RÉSULTATS DE CLÔTURE : 302 707,16 €

	Résultat à la clôture de l'exercice 2020	Part Affectée à l'investissement : exercice 2021	Résultat de l'exercice 2021	Résultat de clôture de l'exercice 2021
Fonctionnement	307 990	13 000	17 579	312 569
Investissement	-12 796		2 933	-9 862
<b>Total</b>	<b>295 194</b>	<b>13 000</b>	<b>20 512</b>	<b>302 707</b>

### BUDGET ANNEXE ZI de LA POMME – COMPTE ADMINISTRATIF 2021

#### Section de fonctionnement

Dépenses réalisées = 440 611 €

Recettes réalisées = 440 611 €

Résultat : 0 €

#### Section d'investissement

Dépenses réalisées = 496 415 €

Recettes réalisées = 153 345 €

Résultat : - 343 070 €

#### RÉSULTATS DE CLÔTURE = déficit – 343 070 €

	Résultat à la clôture de l'exercice 2020	Part Affectée à l'investissement : exercice 2021	Résultat de l'exercice 2021	Intégration de clôture de l'exercice 2021
Fonctionnement				
Investissement	- 165 848	0	177 222	- 343 070
<b>Total</b>	<b>- 165 848</b>	<b>0</b>	<b>177 222</b>	<b>- 343 070</b>

### BUDGET ANNEXE ZAE LA PRADE – COMPTE ADMINISTRATIF 2021

#### Section de fonctionnement

Dépenses réalisées = 24 257 €

Recettes réalisées = 24 257 €

Résultat : 0 €

#### Section d'investissement

Dépenses réalisées = 50 435 €

Recettes réalisées = 8 292 €

Résultat : - 42 143 €



## BUDGETS ANNEXES

(montants arrondis)

### RÉSULTATS DE CLÔTURE = déficit – 42 143 €

	Résultat à la clôture de l'exercice 2020	Part Affectée à l'investissement : exercice 2021	Résultat de l'exercice 2021	Résultat de Clôture de l'exercice 2021
Fonctionnement	0	0	0	0
Investissement	-34 469	0	7 673	42 143
<b>Total</b>	<b>-34 469</b>	<b>0</b>	<b>7 673</b>	<b>42 143</b>

### BUDGET ANNEXE ZAE LES RIEUX – COMPTE ADMINISTRATIF 2021

#### Section de fonctionnement

Dépenses réalisées = 6 251 €

Recettes réalisées = 6 251 €

Résultat : 0 €

#### Section d'investissement

Dépenses réalisées = 175 €

Recettes réalisées = 14 461 €

Résultat : 14 285 €

### RÉSULTATS DE CLÔTURE = + 14 285 €

	Résultat à la clôture de l'exercice 2020	Part Affectée à l'investissement : exercice 2021	Résultat de l'exercice 2021	Résultat de Clôture de l'exercice 2021
Fonctionnement	0	0	0	0
Investissement	9 247		5 038	14 285
<b>TOTAL</b>	<b>9 247</b>		<b>5 038</b>	<b>14 285</b>

### BUDGET ANNEXE ZAE LA CONDAMINE – COMPTE ADMINISTRATIF 2021

#### Section de fonctionnement

Dépenses réalisées = 12 262 €

Recettes réalisées = 12 262 €

Résultat : 0 €

#### Section d'investissement

Dépenses réalisées = 35 535 €

Recettes réalisées = 7 411 €

Résultat déficit : - 28 124 €

### RÉSULTATS DE CLÔTURE = déficit - 28 124 €

	Résultat clôture	Part Affectée à l'investissement	Résultat Exercice N	Résultat clôture cumulé
Fonctionnement	0	0	0	0
Investissement	- 30 684		2 559	- 28 124
<b>TOTAL</b>	<b>- 30 684</b>		<b>2 559</b>	<b>- 28 124</b>

Envoyé en préfecture le 07/07/2022

Reçu en préfecture le 07/07/2022

Affiché le



ID : 031-243100567-20220705-912022-DE