

2022/2023



Projet pédagogique

Espace Pierre-Paul Riquet



UN ENGAGEMENT
ÉDUCATIF
AU CŒUR
DES TERRITOIRES





SOMMAIRE

I. Présentation de la structure	3
ENVIRONNEMENT	3
DISPOSITIFS	4
II. Le public visé	5
CARACTERISTIQUES DE LA TRANCHE D'AGE :	5
CARACTERISTIQUES DU PUBLIC	9
Effectif / tranche d'âge	9
III Les objectifs	10
LE PROJET EDUCATIF DE LA FEDERATION	10
L'INSCRIPTION DES ACTIONS DANS LE PEdT	11
LES OBJECTIFS GENERAUX	11
LES OBJECTIFS OPERATIONNELS	12
Les projets d'activité	17
IV Les moyens	17
HUMAINS	17
MATERIELS	19
FINANCIERS	19
FONCTIONNEMENT DE LA STRUCTURE	19
III. L'évaluation	22
La Charte de Qualité	22
Les réunions d'équipes	22
L'équipe de direction	22
Les bilans d'activité	23
IV. La communication	25
Les relations	25
.....	27
V. L'accueil d'enfants en situation de handicap	27
Les moyens	27
Nos engagements	27
VI. La Fédération Léo Lagrange	28
LA FEDERATION LEO LAGRANGE FEDERATION	28
LA DELEGATION NATIONALE ENFANCE	29
LA CHARTE DE QUALITE	30
VII. Annexes	31



I. Présentation de la structure

ENVIRONNEMENT

1. Champs d'action de l'accueil

Située au cœur du triangle formé par les agglomérations de Toulouse, Carcassonne et Albi, la communauté de communes du Lauragais Revel Sorezois comprend 28 communes depuis le 01 janvier 2017, réparties sur 3 départements : l'Aude, la Haute-Garonne et le Tarn.

La ville de Revel constitue le bourg centre de ce bassin de vie de près de 21800 habitants, ainsi que le foyer de population le plus étendu du territoire (9795 habitants en 2013).

Aux portes du Parc naturel régional du Haut Languedoc et aux pieds de la montagne noire, la collectivité s'inscrit dans un environnement naturel remarquable, qui rend possible une multitude d'activités sportives et de loisirs.

2. La structure

L'Accueil de Loisirs Sans Hébergement est situé à proximité immédiate du bassin de Saint-Ferréol, site classé inscrit au Patrimoine Mondial de l'Humanité à l'UNESCO.

Inaugurée en 2016, la structure en bois de 950 m², dispose de 4 bâtiments de type « cabanes » reliés par des passerelles en bois et verre.

D'une capacité de 150 places, l'Espace Pierre-Paul Riquet se compose, d'un bâtiment destiné aux maternelles (3-5 ans), un au groupe des élémentaires (6-8 ans), un autre aux enfants plus âgés (9-11 ans) et l'accueil des familles, un dernier pour la restauration en liaison froide.

Accueil de Loisirs Intercommunal
Espace Pierre-Paul Riquet
755 boulevard du Bois de l'Encastre
31250 Vaudreuille

DISPOSITIFS

Conformément au cahier des charges, Léo Lagrange Sud-Ouest devra assurer la gestion et l'animation de :

L'accueil de loisirs sans hébergement (ALSH) intercommunal, les mercredis en périodes scolaires et les vacances scolaires, des enfants âgés de 3 à 11 ans de la Communauté de Communes Lauragais Revel Sorezois, à savoir :

- **Gestion pédagogique (accueil des enfants, animation, activité, sorties et séjours)**
- **Suivi administratif et financier, RH et réglementaire**
- **Gestion organisationnelle (restauration)**





II. Le public visé

CARACTERISTIQUES DE LA TRANCHE D'AGE :

L'accueil de loisirs, Espace Pierre-Paul Riquet est ouvert aux enfants âgés de 3 à 11 ans. En ce sens, notre projet vise à répondre aux besoins des enfants et leurs attentes qui ne sont pas identiques en tout point.

Dans un souci de respect du rythme de chacun, les enfants sont répartis en trois groupes d'âge : 3-5 ans / 6-8 ans / 9-11 ans.

Principales caractéristiques par tranches d'âges:

De 3 à 5 ans :

Attributs

- Imaginaire : Identification, affectivité : Histoires invraisemblables, élucubrations
- Dynamisme : besoin physique énorme, en mouvement perpétuel
- Découverte du monde : de l'environnement, de la matière, de la notion d'espace et de temps, éveil intellectuel
- Découverte de soi et de soi avec les autres : début de la socialisation, égocentrisme
- Apprentissage des codes et règles du monde collectif
- Découverte de son corps, des deux sexes, de leurs différences, peu pudique
- Plaisir immédiat : incapacité de se projeter dans un monde futur, non visualisation de projets



BESOINS ET INTÉRÊTS

AFFECTIFS – INTELLECTUELS – SOCIAUX – PHYSIQUES – PSYCHOLOGIQUES

Affectifs

- Rupture avec la famille difficile
- Besoin de relations privilégiées, rassurantes
- Cadre clair et net
- Repères fixes réguliers : temporels, géographiques, affectifs
- Besoin d'habitudes
- Sentiments : colère, jalousie, soucis, cafard, angoisse

Intellectuels

- Acquisition du langage
- Ne sais pas lire
- Découverte du monde les « pourquoi »
- Curiosité croissante, questions nombreuses sur tous les sujets
- Construire et détruire
- Plaisir immédiat

Sociaux

- Égocentrisme : « moi je », en voie de socialisation (école)
- Besoin d'être seul par moment (de s'isoler), d'être en petits groupes

- Grand sens de la propriété
- Premiers contacts avec la vie de groupe
- Dépendance vis à vis des autres, l'adulte surtout
- Peu de différences entre filles et garçons

Physiques

- Prendre conscience de toutes les possibilités de son corps
- Difficulté de maîtriser, contrôler ses mouvements
- Non dissociation buste-jambe, gauche-droite
- Vivre et se reposer à son rythme, dormir
- Vite fatigué
- Grande importance de la vie quotidienne
- Découverte de leur corps et notamment de leur sexe, de l'existence des deux sexes
- Contact avec le monde vivant, découverte du monde, des sensations, éveil des sens
- Énurésie fréquente

Psychologiques

- Apprentissage de l'autonomie, grandir, faire comme les grands donc devenir grand
- Imiter pour se construire
- Très grand besoin d'imaginaire : fabulation, récits, histoires
- L'imaginaire leur permet d'appréhender le monde, et de l'affronter sans risques à travers le jeu, la fiction
- Besoin de jouer seul à certains moments



De 6 à 11 ans :

Attributs

- Âge de la réflexion, de l'expansion, de la motivation personnelle et des crises
- Concentration et mûrissement
- Âge du sérieux
- Contrôle croissant des réactions émotives
- Mesure mieux la distance le séparant de l'adulte auquel il est soumis
- Dispersion et turbulence
- Âge du déséquilibre
- Curiosité
- Participation, camaraderie, bande, groupe, équipe
- Besoin de valorisation et d'affirmation de soi
- Dès 9 ans : différences entre groupe des filles et des garçons
- Importance du leader
- Déclin de la sexualité
- Préoccupation et rêverie : besoin de s'isoler
- Expérience collective de loisirs : besoin de jeux collectifs et esprit de compétition
- Dès 11 ans : dénigrement et critique du monde
- Âge ingrat : révolte, indépendance
- Sensibilité à la triche, aux dénonciations, aux mensonges : besoin d'avoir des règles fixes et respectées

Affectifs

- La personnalité s'affirme
- Besoin de sécurité morale et matérielle, besoin de dédramatiser pour se rassurer
- Besoin d'affection
- Vie d'équipe, besoin de copains
- Capacités de coopération et de discussions

Intellectuels

- Explorer, manipuler, coordonner
- Rêver, mémoriser
- Perfectionner ses attitudes
- Âge des principales acquisitions
- Recherche de savoir
- Indépendant pendant le jeu
- Il acquiert la logique mathématique / apprentissage de la lecture
- Découverte du monde (animal) (curiosité de leur vie)
- Enfant à de l'énergie pour faire des apprentissages

Sociaux

- École
- Importance grandissante du groupe, ou de la bande
- Faire pour les autres, aider
- L'amitié : meilleur ami
- Sens des responsabilités
- Intérêt pour l'environnement
- Distinction garçon/fille
- Parents ne sont plus les seules références

Physiques

- Maîtrise du corps
- Maîtrise de l'esprit
- Besoin de se dépenser
- Se fatiguent vite et récupèrent vite

- Toujours dans l'imaginaire mais plus de rapport à la réalité
- Besoin de dormir (environ 10 h)
- Bon appétit

Psychologiques

- Découverte de l'autre, du MONDE
- Prévalence de la tendresse sur les désirs sexuels
- Oui aux valeurs des adultes
- Obéissance
- Stade de la personnalité polyvalente (WALLON)
- Ne croit plus en la toute-puissance parentale / se détache des parents
- Recherche des autres
- Référence aux adultes qu'il connaît (père, couple...)
- Découverte de la vie, de la mort aussi
- Phase de latence (FREUD) cela ne signifie pas que la sexualité n'existe pas!
- Intériorisation
- Établir des règles du jeu
- Essaie de se donner une morale (maîtrise du non)
- Importance du mensonge
- Essaie de braver l'interdit parental (bêtises multiples)

La liste des données ci-dessus n'est pas exhaustive mais sert de base à la construction de notre projet pédagogique.



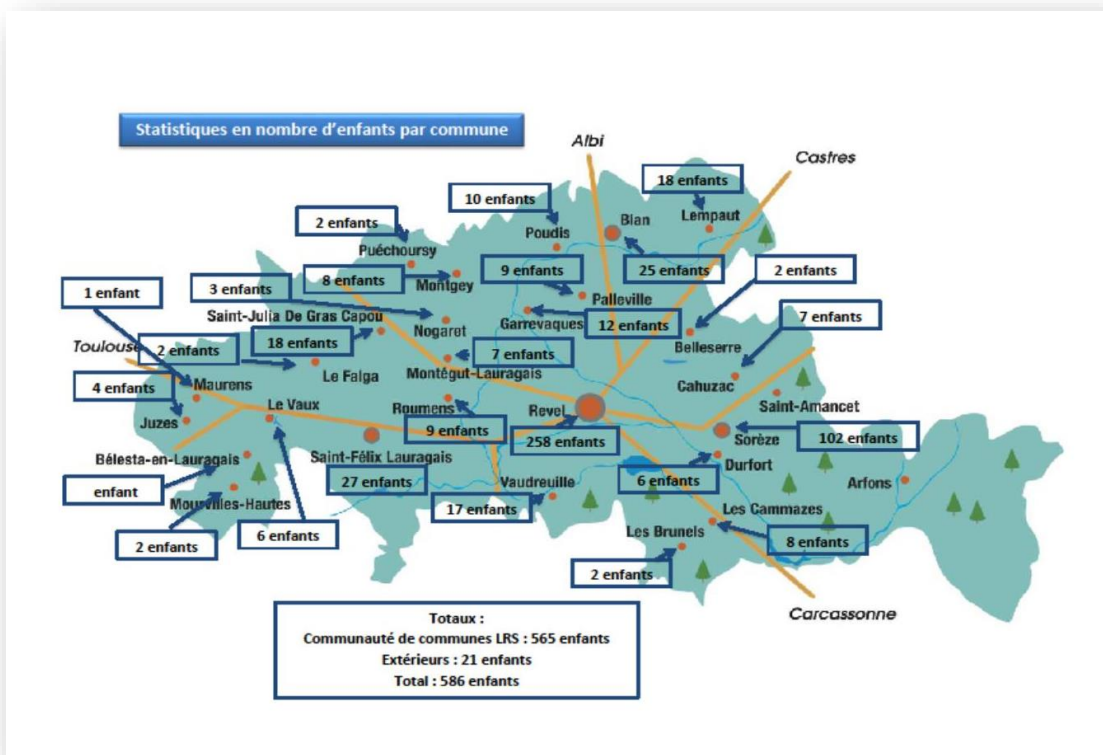


CARACTERISTIQUES DU PUBLIC

L'accueil de loisirs est fréquenté par un public venant pour la majorité de la Communauté de Communes Lauragais Revel Sorezois avec une forte fréquentation des communes de Revel et Sorèze.

Effectif / tranche d'âge (MOYENNE)

	Type d'accueil Age	3-5 ans	6-8 ans	9-11 ans	TOTAL
Périscolaire	Accueil de Loisirs Mercredi	30	45	25	100
ALSH	Petites vacances	40	40	20	100
ALSH	Grandes vacances	50	40	25	115



III Les objectifs

LE PROJET EDUCATIF DE LA FEDERATION

En tant que mouvement d'éducation populaire, la Fédération a l'ambition, à travers chacune de ses actions, de développer l'esprit critique, le goût pour la vie en société, le sens des responsabilités, la convivialité et surtout, l'intérêt pour les autres.

Cela passe par :

- **la défense des 6 valeurs fondamentales** : l'égalité, la liberté, la fraternité, la participation de tous, la justice sociale, la laïcité
- **l'expérience de toutes les mixités** : sociale, culturelle, générationnelle, mixité des genres.
- **l'utilisation de 4 leviers d'action majeurs** : investir le temps libre pour grandir et s'émanciper, développer les capacités à penser le monde, éduquer et former tout au long de la vie et accompagner les initiatives et les projets.

Le projet éducatif de la Fédération Léo Lagrange (qui existe sous différents supports) a été réactualisé en 2011. Il est présenté à tous les membres de l'équipe ainsi qu'aux usagers. La pédagogie de la découverte sera un des principes fort de notre approche quelle que soit l'activité pratiquée.

La Fédération propose des interventions de démarches éducatives démocratiques, des activités ludo-éducatives innovantes et évaluées, des activités physiques et sportives « génératrices » de citoyenneté et enfin un accès facilité à la diversité culturelle.

Quels sont nos ambitions éducatives au quotidien, pour le public de l'accueil de loisirs Espace Pierre-Paul Riquet ?

- Garantir l'application du projet pédagogique établi en restant ambitieux sur le contenu pédagogique.
- Etre à l'écoute de notre territoire : nous nous appuyons sur toutes ses potentialités (en termes d'infrastructure, d'environnement et de partenariats notamment)
- Utiliser le ludique pour revêtir l'ensemble de nos propositions éducatives.
- Permettre à l'enfant d'explorer sa motricité par la pratique d'activités physiques, sportives et culturelles.
- Sensibiliser l'enfant aux inégalités sociales et culturelles via les modes d'expression et de création.

L'INSCRIPTION DES ACTIONS DANS LE PEdT

Le PEdT sera le **cadre de référence pour les projets et les actions conduites.**

LES OBJECTIFS GENERAUX

Les champs d'éveil nous servant de base éducative sont pluriels : environnementaux, culturels, artistiques, manuels, numériques, civiques et sportif.

- Favoriser l'autonomie et l'épanouissement de l'enfant en lui proposant des activités de loisirs contribuant au développement de ses capacités physiques, artistiques, culturelles et citoyennes.
- Favoriser la continuité éducative en développant des passerelles entre l'Accueil de Loisirs et les différents partenaires (enfance, sport, culture)
- Respecter le rythme de chaque enfant et adapter les activités en fonction de son âge, ses besoins, ses envies.
- Valoriser les activités des enfants et les pratiques professionnelles de l'équipe afin de permettre une meilleure visibilité auprès des parents.
- Permettre l'accès à un environnement stimulant afin de donner à chacun enfants comme adultes la possibilité de pouvoir expérimenter.

LES OBJECTIFS OPERATIONNELS

- **Favoriser l'autonomie et l'épanouissement de l'enfant en lui proposant des activités de loisirs contribuant au développement de ses capacités physiques, artistiques, culturelles et citoyennes.**

Initier aux pratiques physiques et sportives :

En partenariat avec les associations locales, la base de loisirs, l'équipe favorisera les découvertes de disciplines sportives. Nous poursuivrons la proposition d'ateliers de pratiques sportives, en adaptant le choix des disciplines aux souhaits et à l'âge des enfants.

- Partenariat avec la communauté de communes Sor Et Agout dans le cadre d'échanges sportifs
- L'organisation de routines sportives pour lancer la journée et intégrer le sport à la vie quotidienne du centre
- La mise en place d'activité physique et sportive présente sur chaque période toute l'année
- Ouvrir des partenariats avec des acteurs sportifs locaux (clubs d'athlétisme, roller, centre équestre le Raziguet...)
- Organisation de « treks » sur la montagne Noire
- Organiser l'évènement course enfant/adolescent/parent autour du lac de Saint Ferréol (La Saint Fé)
- Organiser des sorties vélos au moins une fois par période
- Mise en place d'une « ressourcerie » sportive

Développer l'éveil culturel et artistique

Afin de contribuer de manière pédagogique au développement et à l'éveil de l'enfant dans la pratique d'activités culturelles et artistiques, nous allons :

- Permettre à la culture et l'art de faire partie intégrante de la vie quotidienne du centre.
- Cultiver la capacité d'émerveillement des enfants et de ceux qui les accompagnent en sollicitant leur curiosité dans ces domaines. (spectacles divers et variés, journée surprise / période toute l'année issue de l'imaginaire des enfants et de l'équipe pédagogique)
- Garantir l'accès à l'offre culturelle pour le plus grand nombre d'enfants du centre. (sortie culturelle ne nécessitant aucun « surcoût » pour les familles)

Eveil à la consommation responsable et à la notion de développement durable:

- L'équipe met en place un projet de construction d'un jardin pédagogique. En lien avec ce projet nous mettons en place des ateliers jardinages, de cuisine, des visites de jardins, des jeux de reconnaissances de fruits et légumes, des ateliers du goût, des interventions pédagogiques avec des acteurs locaux (SIPOM, association, parents...)
- Nous nous engageons à faire découvrir l'environnement, à sensibiliser les enfants à la découverte de la faune et la flore lors de « Rando-Découverte » avec l'Office National des Forêts mais aussi avec de structures locales comme « Libertree », le Camping « le Bout du monde », « Autant de la Glanerie » lors d'interventions pédagogiques sur la découverte des arbres ou encore des ateliers « Les sons de la nature » animés par une intervenantes en musicothérapie.

Lors des temps de repas nous essayons d'instaurer un climat de convivialité et d'apprentissage en mettant à disposition un fonctionnement de self-service et d'utilisation d'épices.

- Nous initiions les enfants de l'accueil de loisirs aux gestes d'éco-citoyenneté avec l'installation d'un composte, de poubelles de tri dans chaque espaces. Mais aussi en proposant des ateliers de récupération pour la fabrication d'un salon de jardin en palette, instruments de musique et autres décorations.

Education à la citoyenneté et à la lutte contre les discriminations

- **« Les petits citoyens »** Un programme qui vise à mettre à la portée des 7-11 ans les informations leur permettant de participer activement à la vie citoyenne.

www.lespetitscitoyens.com

- Dès la rentrée de septembre 2022-2023, les enfants pourront participer à la création de petits reportages photo, vidéo ou écrits dans le but de découvrir et être sensibilisés aux médias et ainsi créer une radio que nous diffuserions dans notre structure (pod cast, jeux, info du jour...).
- **La collection « Et si on s'parlait... »** Un outil éducatif pour accompagner les enfants à mieux comprendre le monde qui les entoure et accéder à différents points de vue par le travail de la langue et des images. Parce que la pensée ne peut être unique, cette collection ouvre le débat et invite les enfants à développer une pensée propre sur des sujets qui les concernent dans une société en évolution constante. Certains thèmes de la collection sont disponibles en consultation libre mais aussi dans le cadre d'activité de « débat » avec les enfants de 9-11 ans.
- Les jeux **« Kidikoi »** Un outil pour accompagner petits et grands à donner leur avis sur toutes les choses qui les intéressent dans la vie. Avec des questions accessibles dès 7 ans, chaque propos tenu comptera et favorisera les échanges.
- Programmation d'échanges avec des intervenants extérieurs quant à cette thématique de la discrimination.
- Recrutement de volontaires en service civique en France comme à l'étranger.

● Favoriser la continuité éducative en développant des passerelles entre l'Accueil de Loisirs et les différents partenaires.

Assurer la continuité éducative et les différents partenariats

Nous concevons l'accueil de loisirs comme un moyen d'impulser une multitude d'actions éducatives de proximité en partenariat avec les acteurs locaux, les parents et les associations.

- **Avec les structures petites enfance :** L'entrée des jeunes enfants à l'école et à l'accueil de loisirs maternels représente un changement de rythme et de cadre important, qui doit être accompagné au mieux dans l'intérêt de l'enfant et des parents.
L'objectif est de familiariser les enfants avec leur futur accueil de loisirs, grâce à un accueil progressif qui se déroulera sur une journée découverte.
Pour cela une matinée d'accueil sera programmée en mai afin de faire découvrir les lieux aux enfants qui rentreront à l'école en septembre.
 - ✓ Multi-accueil « Les doudous Blan » - Blan
 - ✓ Multi-accueil « Les P'tits Clous » - Revel
 - ✓ Multi-accueil « Des pieds et des Mains » - Saint Felix de Lauragais
 - ✓ Multi-accueil « Les Lutins Sorèziens » - Sorèze
- **Avec l'Espace Jeunes Revelois :** Parce que grandir n'est pas une mince affaire et qu'à tous les âges nous pouvons rencontrer des difficultés d'adaptation, des journées de rencontre avec l'Espace Jeunes de Revel sont organisées.
L'objectif est de permettre aux enfants de l'accueil de loisirs de se familiariser avec un lieu qu'ils seront peut-être amené à fréquenter dès l'âge de 11 ans.
- **Avec le Centre de Loisirs Dominique Arata, Les Brunels :** Deux rencontres sont organisées avec cette structure qui se trouve à quelque minute à pied en longeant le lac de St Ferréol, dans le département de l'Aude.
Des moments de partages et de convivialité autour du jeu pour des enfants de 6 à 11 ans, durant les vacances d'été.
- **Avec la Communauté de Communes Sor et Agout :**
Organisation d'activités sportives en communs via le soutien du responsable « Action Sport » de Sor et Agout. Plusieurs journées d'échanges apportent chaque année leurs lots d'aventure et de découverte aux enfants.
- **Avec les associations et structures culturelles locales, régionales et nationales :**
Parce qu'elles jouent un rôle essentiel dans les domaines éducatifs, sociaux, culturels, sportifs et la vie locale, nous chercherons au quotidien à nous rapprocher des partenaires locaux institutions, associatifs, entreprises.

- **Respecter le rythme de chaque enfant et adapter les activités en fonction de son âge, ses besoins, ses envies.**

Respecter le rythme de l'enfant

L'enfant a une horloge biologique interne dont il est important de tenir compte.

Les êtres humains, comme les animaux et les végétaux, possèdent des rythmes biologiques qui leur sont propres.

Ils permettent au corps de s'organiser et de s'adapter aux événements de la journée.

Aller à l'encontre de ces rythmes naturels entraîne des dysfonctionnements physiologiques et cognitifs. Pour préserver sa santé, il est donc essentiel de les respecter pour cela nous allons :

- ✓ **Mettre en place un accueil individualisé et un réveil en douceur:**
Nous donnons la liberté de choix d'activité ou simplement de ne rien faire.
Toutes tranches d'âge confondues, après le repas, les enfants peuvent choisir leurs temps calme entre histoires et contes, Expression, Yoga. Nous les appelons « Les temps calmes ».
Mise en place d'activités variées pendant le temps d'accueil du matin et non d'activités dirigées.
- ✓ **Permettre à l'enfant de ne pas participer aux activités :**
Dans chaque tranche d'âges, dans la mesure du possible un ou plusieurs animateurs sont dédiés aux enfants qui ne souhaitent pas participer aux activités. Il s'agit pour les animateurs de s'adapter aux besoins de l'enfant, de l'accompagner dans sa démarche.
- ✓ **Permettre à l'enfant de manger dans des conditions saines et équilibrées :**
Etablir des règles de la vie quotidienne pour chaque cycle et notamment en ce qui concerne le temps de repas, qui est scindé en deux services de manière à réduire le bruit durant ce temps.

- 
- **Valoriser les activités des enfants et les pratiques professionnelles de l'équipe afin de permettre une meilleure visibilité auprès des familles.**

Valoriser les activités des enfants et les pratiques professionnelles de l'équipe

Il s'agira ici de développer le lien avec les familles via plusieurs actions :

- Création d'un espace ressource et d'échange avec les familles (exemple : arbres à projets, affichage, documentation, soirée jeux / ciné..., exposition des activités ...)
- Poursuivre les journées « portes ouvertes » et l'organisation de moments festifs (fête de l'été, spectacles en tout genre ouverts aux familles)
- Poursuivre l'utilisation de la plateforme KIDIZZ afin de partager du contenu sécurisé aux parents

- **Permettre l'accès à un environnement stimulant afin de donner à chacun enfants comme adultes la possibilité de pouvoir expérimenter.**

« Il ne s'agit pas d'abandonner l'enfant à lui-même pour qu'il fasse ce qu'il voudra, mais de lui préparer un milieu où il puisse agir librement. » Maria Montessori

Nous souhaitons garantir la mise en place d'un environnement bienveillant et stimulant pour l'enfant. L'adaptation de l'environnement, la création d'espaces dédiés, la mise à disposition d'outils... autant de démarches qui permettront de répondre à cet objectif.

Cette vision est aussi transposable à l'ensemble de l'équipe pédagogique. A la fois pour rester connecter avec la réalité, mais aussi pour apprendre chaque jour. En effet nous devons permettre l'expérimentation de projets, d'activités, de rencontres avec l'extérieur... pour continuer d'améliorer notre approche.

Les projets d'activité

L'équipe de direction coordonne l'écriture des projets d'activités et assurent leur cohérence avec les projets éducatifs et pédagogiques.

Les projets d'activités sont adaptés aux âges des enfants et détaillent le déroulement des activités. Ils permettent aux animateurs de préciser le déroulement d'un temps d'animation. L'ensemble des projets sont conservés et mutualisés dans un classeur mis à disposition dans l'espace ressources de l'équipe.

IV Les moyens

HUMAINS

- L'équipe de direction

L'équipe de direction de l'accueil de loisirs est composée d'une directrice, d'un directeur adjoint et d'une responsable pédagogique :

Directrice : Nathalie FAURE

Titulaire d'un Brevet Professionnel de la Jeunesse de l'Education Populaire et du Sport *Diplôme d'état* (Direction en Accueil Collectif à Caractère Educatif de Mineurs)- PSC1

Directeur adjoint :

Responsable pédagogique : Marie-Noëlle JARNY

Titulaire du Brevet Professionnel de la Jeunesse de l'Education Populaire et du Sport *Diplôme d'état* (Direction en Accueil Collectif à Caractère Educatif de Mineurs) - Brevet d'Aptitude aux Fonctions d'Animateur – BTS Economie Sociale et Familiale

L'équipe de direction est garante de la sécurité physique et morale des enfants. Elle est disponible, à leur écoute ainsi qu'à celles des familles.

Elles constituent les personnes référentes pour informer le public (informations éducatives, réglementaires ou organisationnelles). Elle favorise la participation et l'implication des familles.

Elle transmet, explique, détaille le projet éducatif de la Fédération Léo Lagrange à son équipe. Elle anime les temps d'écriture du projet pédagogique (mise en œuvre du projet éducatif).

De la même manière qu'avec les familles et les enfants, elle est à l'écoute des animateurs et des autres membres de l'équipe. Elle peut, le cas échéant, leur apporter des solutions, être force de proposition ou s'inscrire en soutien lors de l'organisation d'une activité.

L'équipe de direction travaille en lien étroit avec son Délégué Territorial à l'Animation référent, cela lui permet d'inscrire le travail de son équipe dans le mouvement de la

Fédération Léo Lagrange afin d'être en capacité de mobiliser les ressources de la FLL afin d'alimenter le travail de son équipe.

L'équipe de direction de la structure, s'appuie sur les résultats des différentes évaluations pour orienter le travail de son équipe. En ce sens elle veille à l'application des projets éducatif et pédagogique.

Enfin l'équipe de direction et son Délégué Territorial à l'Animation assurent la gestion de la structure sur les plans financier et administratif, sanitaire et règlementaire. Pour cela ils travaillent en étroite collaboration avec les différents services de son établissement régionale ainsi que le référent enfance de la Communauté de Communes Lauragais Revel Sorezois.

De ce fait ils assurent le lien entre les usagers (familles, enfants), les professionnels, la collectivité et les institutions.

- L'équipe d'animation

L'équipe est composée de 7 à 15 animateurs diplômés (CAP Petite Enfance – BAFA – BAPAAAT...) de stagiaires BAFA et de personnes sans diplômes de l'animation.

L'équipe d'animation est le relais de l'équipe de direction. Elle est de ce fait garant de la sécurité morale et physique des enfants qui lui est confiée.

Elle accueille ces derniers et est à leur écoute ainsi qu'à celle de leur famille.
Elle connaît, respecte et fait respecter le règlement intérieur de la structure.
Elle communique les informations à l'équipe de direction.

L'équipe d'animation participe à la mise en œuvre du projet éducatif de la Fédération Léo Lagrange. Dans la mesure du possible, elle participe à l'écriture du projet pédagogique de notre accueil afin de traduire ce projet pédagogique en actes sur le terrain ensuite des projets d'activités.

Ces activités sont adaptées aux besoins de la tranche d'âge sur laquelle les animatrices et animateurs sont missionnés. Les activités sont organisées dans des plannings, présentés aux enfants.

- La place des parents

Les parents peuvent et sont incités à participer à la vie du centre.

Chaque parent doit pouvoir sur la base du volontariat s'investir selon ses aptitudes, intérêts et disponibilités.

Le soutien à la Parentalité s'inscrit en continu dans notre projet pédagogique et se décline :

- Par une posture permanente de l'équipe pédagogique (disponibilité, écoute et orientation)
- Par des actions ponctuelles : temps forts, soirée jeux en familles....

MATERIELS

- Locaux de la structure

La collectivité met à disposition de la Fédération Léo Lagrange les terrains, ouvrages immobiliers, installations et matériels. La Fédération Léo Lagrange, dans l'exécution de sa mission, porte la plus grande attention à l'utilisation et au bon maintien de ceux-ci.

FINANCIERS

- Tarifs

Ils varient et sont indexés sur le Quotient Familial sur plusieurs tranches. (Annexe).

- Financiers

La direction est en contact direct avec nos partenaires :

- ✓ La CAF afin de faire valoir les droits de chacun (famille, centre de loisirs).
- ✓ La DDCSPP qui est notre partenaire pédagogique (garant de la sécurité des locaux et du bon fonctionnement de la structure)
- ✓ La fédération Léo Lagrange Sud-Ouest est l'organisatrice de l'accueil de loisirs par délégation via marché public de la Communauté de communes Revel-Lauragais-Sorézois.

Ces partenariats sont encadrés par des conventions et/ou contrats et font l'objet de contrôles réguliers.

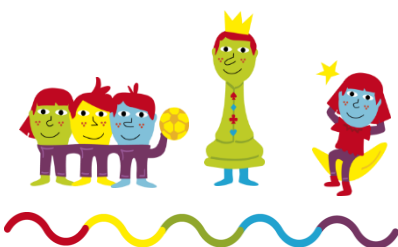
FONCTIONNEMENT DE LA STRUCTURE

VOIR REGLEMENT INTERIEUR DE LA STRUCTURE (transmis systématiquement aux familles lors de la première inscription de l'enfant et disponible à l'accueil de loisirs)

- Horaires

- ✓ Permanences administratives : Lundi, mardi, jeudi et vendredi de 08h30 à 15h30.
- ✓ Le mercredi durant le temps d'accueil des enfants de 7H30 à 9H30 et de 16H30 à 18H30
- ✓ L'arrivée de vos enfants :
7H30 - 9H30
11H30 - 12H00 (après-midi avec repas)
13H30 - 14H00 (après-midi sans repas)
- ✓ Le Départ de vos enfants :
11H30 - 12H00 (matinée sans repas)
13H30 - 14H00 (matinée avec repas)
16H30 - 18H30

Tout au long de la journée les enfants sont sous la responsabilité de l'équipe d'animation. La journée se déroule dans le respect du rythme de l'enfant.



JOURNEE TYPE

Accueil de Loisirs Intercommunal

MATIN	7H30 : OUVERTURE DES PORTES 9H30 : FERMETURE DES PORTES
7h30 à 9h30	ARRIVEE échelonnée et ACCUEIL (<i>discussions avec les enfants, s'intéresser à eux, temps libre, coins libres, petits jeux intérieurs et extérieurs...</i>)
9h30 à 10h	Retour au calme et SENSIBILISATION (<i>donner vie et envie de participer aux activités</i>)
10h à 11h30	PROJETS D'ACTIVITES , inciter sans forcer de manière adaptée aux différents âges. (<i>l'enfant fait son choix même celui de ne rien faire, tout en étant accompagné</i>) Bilan de fin d'activité avec les enfants.
11h30 à 11h45	Temps libre, rangement, discussion, départ ou arrivée pour certains.
11h45 à 12h	Retour au calme, passage aux toilettes (<i>accompagné pour les plus jeunes, c'est un moment d'apprentissage</i>)
MIDI	11H30 : OUVERTURE DES PORTES 12H00 : FERMETURE DES PORTES Vérifier particularités alimentaires
12h00 à 12h45	PARLER CALMEMENT – RESTER ASSIS – MOMENT CONVIVIAL REPAS Accompagner l'enfant à couper ses aliments, à se servir, à dire merci, s'il te plaît...Montrer sans faire à sa place...
13h15	SIESTE pour les plus jeunes qui en ont besoin
13h30 à 14h30	RENDEZ-VOUS temps libre / calme au choix, départ ou arrivée pour certains jusqu'à 14h (<i>Yoga, Contes et histoire, Expression</i>)
APRES-MIDI	13H30 : OUVERTURE DES PORTES 14H00 : FERMETURE DES PORTES
14h30 à 15h45	PROJETS D'ACTIVITES , inciter sans forcer de manière adaptée aux différents âges. (<i>l'enfant fait son choix même celui de ne rien faire, tout en étant accompagné</i>) Bilan de fin d'activité avec les enfants
15h45 à 16h00	Passage aux toilettes (<i>accompagné pour les plus jeunes, c'est un moment d'apprentissage</i>)
16h00 à 16h30	GOUTER et BILAN avec les enfants vérifier particularités alimentaires
16h30 à 18h30	DEPART échelonné et ACCUEIL (<i>discussions avec les enfants, temps libre, coins libres, petits jeux...</i>) 16H30 : OUVERTURE DES PORTES 18H30 : FERMETURE DES PORTES

- Notre positionnement concernant la Laïcité

En raison de son caractère laïc et sur le fondement de son projet éducatif, la Fédération Léo Lagrange ne répond pas favorablement aux demandes de pratiques du culte.

Tout comme la Fédération Léo Lagrange veille à ce que ses salariés respectent leur obligation de stricte neutralité, l'équipe veille à ce que chaque enfant ou jeune accueilli n'affiche pas d'appartenance religieuse ou politique qui pourrait constituer une forme de provocation ; elle invite, après discussion avec les familles, à la discrétion.

- Modalités de restauration

Restauration en liaison froide, les repas sont élaborés par la Maison Récapé qui nous propose des repas avec 5 éléments et des goûters avec 2 éléments.

Les repas sont commandés par l'équipe de direction et réceptionnés par le personnel de l'Association d'Insertion par l'emploi « Ailes ». Acteur de l'économie solidaire. Il effectuera également le contrôle de la quantité de repas commandés, de la remise en température, du service et du nettoyage.

Nous pouvons proposer, chaque fois que cela est possible, deux types de menus : avec viande / sans viande *, tout en respectant l'apport protéinique journalier.

Les allergies alimentaires sont précisées par les parents et nous faisons le nécessaire pour répondre aux diverses contraintes repérées.

* S'agissant de l'organisation de séjours ou de camps itinérants et dès lors que l'organisation le permet, nous conservons le choix entre menus avec ou sans viande.



III. L'évaluation

La Charte de Qualité

L'évaluation du travail des équipes se fait à différents moments et par divers biais :

La Charte de Qualité, outil de démarche qualité réalisée par Léo Lagrange Sud-Ouest a trois objectifs principaux et constitue un temps fort de l'évaluation:

- Définir l'engagement collectif de l'association en matière de qualité
- Sensibiliser les directeurs et les animateurs à la qualité
- Encourager l'élaboration d'outils d'amélioration et de mesure de la qualité

Nous utilisons corollairement une grille d'évaluation de notre Charte de Qualité, ainsi qu'une grille d'auto-évaluation. Toutes les dimensions de l'accueil de loisirs sont ainsi évaluées au travers d'une cinquantaine de critères observables.

Ces outils nous permettent de vérifier que la Qualité d'Accueil sur laquelle nous nous engageons est bien respectée et, dans le cas contraire, de trouver les moyens d'y parvenir. Dans le cadre de cette démarche d'évaluation, l'intérêt est pour nous d'améliorer le fonctionnement de l'accueil de loisirs intercommunal. L'efficacité de chaque action est évaluée et si nécessaire nous formulons des objectifs de développement.

La démarche d'évaluation est une démarche constructive qui traduit la dynamique de notre structure.

L'évaluation répond à un objectif général : repérer les limites et les points à améliorer, valoriser les points positifs, et ainsi mettre en place l'amélioration continue de la structure et des activités qu'elle porte.

Cette démarche qualité est commune à tous les accueils de loisirs gérés par la Fédération Léo Lagrange. Des analyses nationales sont effectuées.

Les réunions d'équipes

L'équipe de direction organise des réunions d'équipes régulières. Ces temps sont essentiels et obligatoires pour tous les membres de l'équipe pédagogique.

Le travail de l'équipe est coordonné et les projets d'activités y sont discutés et élaborés.

Durant les réunions, une place importante est faite à l'évaluation des actions menées par l'équipe.

L'équipe de direction s'appuie pour cela sur une grille d'évaluation mais également grâce à des outils acquis grâce aux différentes pratiques d'expériences mais aussi lors de formation Léo Lagrange.

L'équipe est donc en mesure d'évaluer son action éducative et de vérifier si elle respecte les engagements de la Charte de Qualité sur la base de critères objectifs et mesurables. (Exemple : bilans équipe pédagogique, supports écrits et vidéos, temps d'échanges avec tous...)



La juste posture professionnelle des équipes et également un point important de l'évaluation, pour accompagner les animateurs Léo Lagrange, les équipes de direction ont créé un « Guide de l'animateur ». Une démarche qui vise à aborder de façon très concrète et illustrée les attendus de la fédération en termes de postures.

L'objectif est de garantir de la part des animateurs une éthique, un comportement et des attitudes adaptées aux valeurs éducatives de la fédération, au cadre règlementaire et à la sécurité morale et affective des enfants.

Cette démarche prend la forme d'un entretien individuel au moment de l'embauche. Elle s'accompagne d'une formation collective de l'équipe en début de période d'activité puis de temps de réflexions et d'évaluations en équipe sur ces questions du « juste comportement » vis-à-vis des enfants.

Elle est formalisée à travers un guide remis à l'animateur.

Les bilans d'activité

Un Comité de Pilotage du dispositif est animé une fois par an et à chaque fois que cela est nécessaire. En lien avec la collectivité, c'est un espace de dialogue formel et régulier.

Le Comité de Pilotage est un outil dynamique autour de l'action qui permet d'évaluer, de dresser un constat, de rendre compte des actions menées sur une période donnée.

L'équipe de direction remettra en particulier le rapport annuel d'activité du délégataire à la Communauté de Communes Lauragais Revel Sorezois (qui a signé avec la Fédération Léo Lagrange un contrat Délégation de service Public).

Ce rapport sera communiqué dans un second temps aux familles aux enfants et à l'équipe pédagogique.

Ce rapport est un travail de collecte d'informations, de synthèse des différents projets. Il a pour objectif de faire part du travail éducatif accompli auprès des enfants dans l'accueil de loisirs intercommunal. Il est l'occasion de faire le point sur la démarche de travail de l'équipe.

Il en sera de même avec la CAF. Par ailleurs, la Fédération Léo Lagrange a signé une convention pluriannuelle d'objectifs avec la CNAF.



AVEC LES ENFANTS

Mettre en place des moyens et des outils d'évaluation avec l'enfant, permet un retour important sur l'activité. Ces outils sont adaptés à l'âge et au mode d'expression des enfants. Des boîtes à idées sont disponibles dans plusieurs espaces de vie collective et des temps de bilan avec les enfants sont aussi mis en place à chaque journée.

Ces outils permettent une collecte des avis et d'idées au fur et à mesure et dans la continuité afin de réajuster nos pratiques et faire évoluer les projets.

L'équipe accorde une importance toute particulière à ces temps qui permettent de coller au plus près des besoins et attentes des enfants ainsi que de les rendre acteurs de leur loisirs (ambition forte de la Fédération Léo Lagrange).

C'est aussi un moment de régulation des conflits entre enfants et entre enfants et adultes.

C'est enfin un moment où peuvent émerger des projets, se décider des activités, où chacun peut exprimer ses envies.

AVEC LES PARENTS

Les parents ont un rôle prépondérant dans le projet de l'accueil de loisirs. Ils peuvent apporter des éléments d'appréciation qui leur sont propres et qui viennent nourrir l'évaluation faite par l'équipe encadrante.

Les temps informels constituent le premier échelon dans cette démarche d'évaluation mais la mise en place d'un questionnaire de satisfaction est privilégiée.

Ce questionnaire est remis par l'équipe en fin d'année, les familles pourront le compléter de manière anonyme. Toutes les dimensions du fonctionnement de l'accueil de loisirs sont ainsi évaluées par les usagers (La communication, les inscriptions, les horaires et période d'accueil, les repas, alimentation etc., les locaux, les activités et objectifs éducatifs).

Cette participation vient s'ajouter à notre Démarche Qualité globale.



IV. La communication

Afin de favoriser les liens avec les familles :

- ✓ Nous attachons une importance particulière à l'accueil des parents le matin et le soir, en aménageant un espace convivial et un espace confidentiel à l'intérieur du bureau de la direction.
- ✓ Nous organisons deux journées portes ouvertes, avant et après l'été, pour échanger avec les parents sur le fonctionnement de la structure.
- ✓ Nous organisons une réunion conviviale avant chaque séjour, permettant de présenter les informations nécessaires et de répondre aux questions des parents.

Les relations

- Avec les familles

La famille est un maillon primordial du bon fonctionnement d'un accueil de loisirs Léo Lagrange. Première interlocutrice des partenaires éducatifs, elle est ainsi étroitement associée au projet de l'accueil de loisirs.

Ainsi, l'accueil des familles constitue un moment privilégié de rencontre et d'écoute, voire d'accompagnement des parents en cas de difficulté.

Le temps de cet accueil permet les inscriptions et la diffusion des informations régulières. Le bureau mis à disposition par la collectivité en facilite les bonnes conditions.

Par ailleurs, les activités hebdomadaires et les menus sont affichés, ainsi que toute recommandation nécessaire.

Pour favoriser davantage la relation avec les familles, des temps de convivialité, des moments festifs sont régulièrement proposés pour présenter le fonctionnement et échanger avec les parents.

Dans l'année, deux temps forts sont organisés en direction des familles du territoire, en vue de promouvoir l'accueil de loisirs, de faire découvrir les locaux, rencontrer l'équipe pédagogique et prendre connaissance des projets.

Ces temps de rencontre prennent la forme de « porte ouverte » (juin) et de « fête des enfants » (Août).

Nous appuyons également notre communication sur plusieurs leviers :

- ✓ Nous utilisons l'outil COM'CLIC de la Fédération Léo Lagrange pour la présentation des informations relatives à la vie du centre (menu, programme d'activité, infos pratiques, inscriptions...). Il reprend les caractéristiques de la charte graphique de la Fédération Léo Lagrange. Ce projet pédagogique est présenté via l'outil COM'CLIC.

D'une manière générale nous souhaitons associer le plus possible les parents à notre travail. Ceci commence par une prise en considération de ces derniers et une écoute attentive de la part de l'équipe (dans le respect toutefois du cadre du règlement intérieur).

- ✓ Un espace ressources dédié aux familles ainsi qu'un affichage régulier sur les différents évènements liés à l'accueil de Loisirs.
- ✓ Une communication via internet par un envoi de mails informant les usagers des différents évènements de l'accueil de loisirs.
- ✓ Une application Leo Lagrange, permettant de partager les activités de l'accueil de loisirs mais aussi des informations pratiques : Pour télécharger : leolagrange.kidizz.com/join

Pour rappel:

Kidizz est un service sécurisé et prive totalement gratuit.

Le service est déclaré à la CNIL (Commission nationale de l'informatique et des libertés).

Kidizz n'exploite en aucune manière les données partagées sur la plateforme.



V. L'accueil d'enfants en situation de handicap

Les moyens

Le projet pédagogique de l'accueil de loisirs intercommunal a été réfléchi et établi de façon à pouvoir accueillir, dans la mesure du possible, l'ensemble du public et notamment les enfants en situation de handicap.

L'équipe de direction de l'accueil de loisirs est la référente auprès des familles désireuses d'inscrire leur enfant à l'accueil de loisirs Intercommunal.

La Fédération Léo Lagrange, par l'intermédiaire de la Délégation Nationale à l'Enfance propose un guide à l'usage des structures et des équipes accueillant des personnes en situation de handicap. Nous y retrouvons notamment :

- Le Guide d'entretien, qui permet à l'équipe de direction d'organiser et d'encadrer l'accueil d'un enfant en situation de handicap (construire pour l'enfant et sa famille un parcours individualisé et sécurisé)
- Une documentation technique détaillée (législation, pédagogie etc...)

Nos engagements

Nous nous inscrivons, au-delà de l'application de la Loi du 11 février 2005, dans une démarche d'accueil volontariste. La Fédération Léo Lagrange est signataire de la Charte de Déontologie pour l'Accueil des Personnes Handicapées dans les Structures de Vacances et de Loisirs Non Spécialisées. (**Voir annexe**)

Cette Charte énonce 7 principes à respecter :

- Respecter le projet d'intégration de l'enfant en situation de handicap.
- Favoriser l'intégration de l'enfant en situation de handicap au sein de l'accueil de loisirs notamment en le faisant participer aux activités avec les autres enfants.
- S'informer auprès des parents de l'enfant des besoins spécifiques de leur enfant
- Garantir aux équipes encadrantes une formation ou une sensibilisation au handicap(s).
- Organiser des réunions de concertation entre les encadrants pour assurer le suivi de l'accueil de l'enfant.
- Informer tout intervenant que l'accueil de loisirs est signataire de la Charte et des obligations que cela engendre.
- Afficher la Charte dans les locaux de l'accueil de loisirs.



VI. La Fédération Léo Lagrange

LA FEDERATION LEO LAGRANGE FEDERATION

Réseau d'associations d'éducation populaire et employeur de l'économie sociale, la Fédération Léo Lagrange s'appuie sur les compétences de milliers de bénévoles et salariés pour bâtir une société de progrès.

Pour elle, être un mouvement d'éducation populaire, c'est :

- donner les moyens à tous, tout au long de la vie de s'épanouir et de s'emparer de sa citoyenneté.
- agir, en complément de l'école et de la famille, pour favoriser l'égalité des chances
- proposer aux publics de tous âges des loisirs et des activités permettant à chacun de contribuer au progrès social
- être l'ambadrice de la jeunesse en offrant aux jeunes un espace d'engagement citoyen
- permettre à chacun d'allier la découverte de soi à l'envie d'aller vers l'autre

C'est, en somme, **un engagement éducatif.**

Deux métiers : l'animation et la formation

Une démarche éducative : les animateurs Léo Lagrange construisent toutes leurs actions autour d'un projet pédagogique structurant. Loin du loisir à consommer, chaque activité, séjour, parcours sportif est prétexte à vivre un moment de plaisir et d'épanouissement

Former tout au long de la vie. La Fédération développe, avec ses 9 instituts de formation, des programmes de formation pour les publics fragilisés, en difficulté d'insertion sociale ou professionnelle. Par ailleurs, Léo Lagrange est un opérateur national qui assure la formation et l'accompagnement des acteurs éducatifs (bénévoles, salariés, animateurs volontaires ou professionnels).

Un partenaire des collectivités locales :

Reconnue d'utilité publique, la Fédération Léo Lagrange est partenaire des collectivités dans leurs politiques sociales, éducatives, culturelles, et d'insertion. Les collectivités peuvent en effet faire appel à elle pour :

- déléguer la gestion d'un équipement, d'un dispositif, d'un programme..
- organiser monter une action ponctuelle
- offrir des formules de vacances
- faire progresser le professionnalisme de leurs équipes
- établir un diagnostic.


Léo Lagrange est né le 28 novembre 1900. Elève au lycée Henri IV, il s'engage dans l'armée à la fin de ses études, en août 1917. En 1920, il adhère à la SFIO puis, devenu avocat, s'inscrit en 1922 au barreau de Paris.



Elu député le 8 mai 1932 à Avesne-sur-Helpe, il se voit confié, après la victoire du Front populaire en 1936, le Sous-secrétariat d'Etat aux sports et à l'organisation des loisirs. Souhaitant rendre le sport et les loisirs culturels accessibles à tous, il multiplie le nombre de stades, crée le Brevet Sportif Populaire ou encore les Mardis populaires du Louvre.

Afin de permettre au plus grand nombre de profiter des tous nouveaux congés payés, il obtient 40 % de réduction sur les billets ferroviaires pour les salariés et leurs familles, dont bénéficient 600 000 personnes dès l'été 1936. Grâce à son appui, le nombre d'auberges de jeunesse double en 1936.

A la déclaration de guerre en 1939, Léo Lagrange n'est pas mobilisable mais s'engage à nouveau. Le 9 juin 1940, il est tué lors de l'offensive de l'Aisne.



Grâce aux **agrément**s dont la Fédération et son réseau disposent, toutes les garanties de sérieux, de sécurité et de qualité sont assurées.

Un réseau associatif

Désireuse d'accompagner les projets associatifs, la Fédération Léo Lagrange met son expérience à la disposition des associations qui lui sont affiliées. Ainsi, elle leur propose :

- un réseau pour échanger savoir-faire, expériences, partenariats et idées novatrices
- un accompagnement et des formations pour accompagner les projets
- un suivi personnalisé selon la formule d'adhésion choisie.

Un employeur de l'économie sociale

La Fédération Léo Lagrange voit dans l'économie sociale un modèle alternatif permettant à l'économie d'être au service de l'homme et de son environnement, où le résultat du travail est au bénéfice de l'entreprise et de ses salariés, dans le respect du développement durable. L'Unité Économique et sociale Léo Lagrange regroupe une vingtaine d'employeurs et fonctionne démocratiquement. Associations affiliées, adhérents, usagers, salariés et partenaires peuvent, par le biais de structures représentatives, trouver un véritable espace d'expression et de contribution au projet de la Fédération.

LA DELEGATION NATIONALE ENFANCE

Au sein de la Fédération, le réseau des accueils de loisirs est animé par la délégation nationale à l'enfance et son secrétariat composé de un à deux professionnels par région.

Trois missions principales reviennent à cette délégation :

- Fédérer les acteurs
- Créer et diffuser des outils pédagogiques estampillés « Léo Lagrange »
- Qualifier le geste éducatif
- Soutien et expertise proposés au professionnel sur le terrain

Le Secrétariat National à l'Enfance (piloté par la Délégation Nationale à l'Enfance), réunit 4 fois par an des représentants missionnés par les différents établissements régionaux. Ce Secrétariat permet, en lien avec les orientations du projet éducatif de la FLL, de mettre en œuvre la programmation éducative des accueils de loisirs de la FLL.

Il a permis l'élaboration de la Charte de qualité des ALSH et APS (présente sur notre accueil), de divers programmes et kits pédagogiques (dont nous disposons). Il organise annuellement une Convention Professionnelle Enfance, espace de réflexion ouvert aux animateurs de LEO VILLE. Enfin, c'est notamment à travers lui que s'organise le lien avec l'association Les Petits Citoyens (partenaire de la FLL) dont nous utilisons les outils pédagogiques.

Chacun des membres du SN DNE fait ensuite circuler les informations au niveau de son territoire via un Secrétariat Régional à l'Enfance. Jean Jacques, le Directeur de l'accueil de LéoVille fait partie du Secrétariat Régional du territoire de la collectivité.



LA CHARTE DE QUALITE

Il s'agit d'un outil de progrès, d'une garantie d'un accueil de qualité.

Elle formalise les engagements de la structure pour la mise en œuvre d'une démarche qualité. Elle est affichée dans la structure, présentée aux parents, et aux partenaires.

Elle est une synthèse des engagements de la Fédération Léo Lagrange envers les enfants et les familles et se décline en objectifs. Cette déclinaison constitue le travail des professionnels de notre équipe

Il ne s'agit pas d'un contrat mais de l'expression d'un contrat.



VII. Annexes

- Règlement intérieur
- Charte de Déontologie de l'accueil des enfants en situation de handicap de la JPA
- Charte de Qualité
- Fiche Evaluation animateur
- Fiche type d'activité





Léo Lagrange Sud-Ouest

4 bis, rue Paul Mesplé
31100 Toulouse

Tél : 05 34 60 87 00
05-61-46-72-69

www.leolagrange.org



Page Twitter



Page Facebook